

(เอกสารหมายเลข ๑)

# คู่มือการปฏิบัติงาน

เรื่อง การดำเนินการสอบข้อเท็จจริง

ความรับผิดทางละเมิด



โดย นายเสริมศักดิ์ ไชยทา

งานวินัยและนิติการ กองการเจ้าหน้าที่  
สำนักงานอธิการบดี มหาวิทยาลัยแม่โจ้

## คำนำ

ในการจัดทำคู่มือการสอบข้อเท็จจริงความรับผิดชอบทางละเมิด วัตถุประสงค์ในการจัดทำคู่มือดังกล่าว เพื่อต้องการให้การสอบข้อเท็จจริงความรับผิดชอบทางละเมิด ตามพระราชบัญญัติความรับผิดชอบทางละเมิดของเจ้าหน้าที่ พ.ศ. ๒๕๓๙ และระเบียบสำนักนายกรัฐมนตรีว่าด้วยหลักเกณฑ์การปฏิบัติเกี่ยวกับความรับผิดชอบทางละเมิดของเจ้าหน้าที่ พ.ศ. ๒๕๓๙ เป็นไปด้วยความถูกต้อง และเป็นมาตรฐานเดียวกัน จึงได้จัดทำคู่มือการปฏิบัติงานเป็นลายลักษณ์อักษรและแสดงถึงรายละเอียดขั้นตอนการปฏิบัติงานของกระบวนการต่าง ๆ อย่างชัดเจน มุ่งให้ผู้ใช้เข้าใจง่าย รวมทั้งต้องการให้บุคลากรที่เข้ามาปฏิบัติหน้าที่ใหม่หรือผู้ที่ปฏิบัติงานแทน สามารถทำงานแทนกันได้ และเรียนรู้พัฒนาการทำงานให้เข้าใจและใช้ประโยชน์จากกระบวนการที่มีอยู่ได้อย่างมีประสิทธิภาพ เพื่อให้มหาวิทยาลัยแม่โจ้มีคู่มือการปฏิบัติงาน ด้านการสอบข้อเท็จจริงความรับผิดชอบทางละเมิดของเจ้าหน้าที่ อย่างเป็นระบบ

ผู้เขียนจึงหวังเป็นอย่างยิ่งว่าหนังสือคู่มือการดำเนินการสอบข้อเท็จจริงความรับผิดชอบทางละเมิดเล่มนี้ จะเป็นประโยชน์แก่การปฏิบัติงานของกรรมการสอบสวน นิติกร เจ้าหน้าที่ และผู้ที่เกี่ยวข้องได้ตามสมควร

นายเสริมศักดิ์ ไชยทา  
นิติกร

สิงหาคม ๒๕๕๕

## สารบัญ

	หน้า
<b>บทที่ ๑ บทนำ</b>	
๑.๑ เจตนารมณ์ของกฎหมาย	๑
๑.๒ ความรับผิดชอบในการกระทำละเมิดของเจ้าหน้าที่	๒
๑.๓ การกระทำละเมิดของเจ้าหน้าที่ที่ต้องรับผิดชอบต่อหน่วยงานของรัฐ	๒
<b>บทที่ ๒ ขั้นตอนการดำเนินการเมื่อเจ้าหน้าที่ของรัฐได้กระทำละเมิดต่อรัฐ</b>	๕
๒.๑. การรายงานความเสียหาย	๕
๒.๒. การแต่งตั้งคณะกรรมการสอบสวนข้อเท็จจริงความรับผิดชอบทางละเมิด	๖
๒.๓. หน้าที่ของคณะกรรมการสอบสวนข้อเท็จจริงความรับผิดชอบทางละเมิด	๙
๒.๔. อำนาจของหัวหน้าหน่วยที่เป็นผู้แต่งตั้งคณะกรรมการสอบสวน ข้อเท็จจริงความรับผิดชอบทางละเมิด	๙
๒.๕. กระบวนการภายหลังที่ได้ส่งสำนวนให้กระทรวงการคลัง	๑๐
๒.๖. สิทธิของผู้ที่กระทำผิดทางละเมิด	๑๐
๒.๗/ แผนภูมิแสดงการดำเนินการสอบสวนข้อเท็จจริงความรับผิดชอบทางละเมิด	๑๑
<b>บทที่ ๓ การจัดทำรายงานการสอบสวนข้อเท็จจริงความรับผิดชอบทางละเมิด</b>	๑๒
๓.๑. การจัดทำรายงานการสอบสวนข้อเท็จจริงความรับผิดชอบทางละเมิด ตามแนวทางของกระทรวงการคลัง	๑๒
๓.๒. ประเภทของสำนวนการสอบสวน แยกตามการกระทำผิดความเสียหาย	๑๒
๓.๓. การกำหนดประเด็นและแนวทางการสอบสวน	๑๓

แยกตามประเภทจำนวนการสอบสวน

๓.๔ แบบบันทึกการสอบสวน (สส.๑)

๑๙

๓.๕ แบบรายงานการสอบสวน (สส.๒)

๒๒

**บทที่ ๔ อำนาจการพิจารณาของผู้สั่งแต่งตั้งคณะกรรมการสอบข้อเท็จจริง**

๓๒

ความรับผิดชอบละเมิด

**บรรณานุกรม**

## บทที่ ๑

### บทนำ

#### ๑.๑ เจตนารมณ์ของกฎหมาย

เจตนารมณ์ในการตราพระราชบัญญัติความรับผิดทางละเมิดของเจ้าหน้าที่ พ.ศ.๒๕๓๙ เพื่อที่จะมุ่งคุ้มครองเจ้าหน้าที่ของรัฐที่ได้ปฏิบัติหน้าที่ราชการ ซึ่งเป็นการกระทำเพื่อประโยชน์ของการบริการสาธารณะ มิใช่เป็นการกระทำที่เป็นการเฉพาะตัว ซึ่งการที่เจ้าหน้าที่ ดำเนินกิจการต่าง ๆ ของหน่วยงาน ของรัฐนั้น หากได้เป็นไปเพื่อประโยชน์อันเป็นการเฉพาะตัวไม่ การปล่อยให้ความรับผิดทางละเมิดของเจ้าหน้าที่ ในกรณี ที่ ปฏิบัติงานในหน้าที่ และเกิดความเสียหายแก่เอกชนเป็นไปตามหลักกฎหมายเอกชนตามประมวลกฎหมายแพ่งและพาณิชย์ จึงเป็นการไม่เหมาะสมก่อให้เกิดความเข้าใจผิดว่า เจ้าหน้าที่จะต้องรับผิดในการกระทำต่าง ๆ เป็นการเฉพาะตัวเสมอไป เมื่อการที่เข้าไปทำให้หน่วยงานของรัฐต้องรับผิดชอบต่อบุคคลภายนอกเพียงใดก็จะมี การฟ้องไล่เบี้ยเอาจากเจ้าหน้าที่ เต็มจำนวนนั้น ทั้งที่บางกรณี เกิดขึ้นโดยความไม่ตั้งใจ หรือความผิดพลาดเพียงเล็กน้อยในการปฏิบัติหน้าที่ นอกจากนั้น ยังมีการนำหลักเรื่องลูกหนี้ร่วมในระบบกฎหมายแพ่งมาใช้บังคับ ให้เจ้าหน้าที่ต้องร่วมรับผิดในการกระทำของเจ้าหน้าที่ ผู้อื่นด้วย ซึ่งระบบนั้นมุ่งหมายแต่จะได้เงินครบโดยไม่คำนึงถึงความ เป็นธรรมที่จะมีต่อแต่ละคน กรณีเป็นการก่อให้เกิด ความไม่เป็นธรรมแก่เจ้าหน้าที่และยังเป็นการ บั่นทอนขวัญกำลังใจในการทำงานของเจ้าหน้าที่ด้วยจนบางครั้งกลายเป็น ปัญหาในการ บริหารเพราะเจ้าหน้าที่ไม่กล้าตัดสินใจดำเนินงานเท่าที่ควร เพราะเกรงความรับผิดชอบที่จะ เกิดแก่ตน อนึ่ง การให้ทุนให้โทษแก่เจ้าหน้าที่เพื่อควบคุมการทำงานของเจ้าหน้าที่ยังมีวิธีการ ในการบริหารงานบุคคล และ การดำเนินการทางวินัยกำกับดูแลอีกส่วนหนึ่ง อันเป็น หลักประกันมิให้เจ้าหน้าที่ทำการใด ๆ โดยไม่รอบคอบอยู่แล้ว ดังนั้น จึงสมควรกำหนดให้ เจ้าหน้าที่ต้องรับผิดทางละเมิดในการปฏิบัติงานในหน้าที่ เฉพาะเมื่อเป็นการจงใจกระทำเพื่อ การเฉพาะตัว หรือจงใจให้เกิดความเสียหายหรือประมาทเลินเล่ออย่างร้ายแรงเท่านั้น และให้ แบ่งแยกความรับผิดของแต่ละคนมิให้นำหลักลูกหนี้ร่วมมาใช้บังคับ ทั้งนี้ เพื่อให้เกิดความเป็น ธรรมและเพิ่มพูนประสิทธิภาพในการปฏิบัติงานของรัฐ จึงจำเป็นต้องมีการตรา พระราชบัญญัตินี้ขึ้น

<sup>๑</sup> หมายเหตุ ท้ายพระราชบัญญัติความรับผิดทางละเมิด พ.ศ.๒๕๓๙

## ๑.๒ ความรับผิดชอบในการกระทำละเมิดของเจ้าหน้าที่ แบ่งเป็น ๒ กรณี

กรณีเจ้าหน้าที่กระทำละเมิดต่อบุคคลภายนอก

๑. เจ้าหน้าที่ได้กระทำละเมิดในการปฏิบัติหน้าที่ ให้ผู้ที่เสียหายฟ้องหน่วยงานของรัฐได้โดยตรง ผู้ที่เสียหายจะฟ้องเจ้าหน้าที่โดยตรงไม่ได้ ตามบทบัญญัติมาตรา ๕<sup>๒</sup> แห่งพระราชบัญญัติความรับผิดทางละเมิดของเจ้าหน้าที่ พ.ศ. ๒๕๓๙

๒. เจ้าหน้าที่กระทำละเมิด ที่มีใช้กระทำในการปฏิบัติหน้าที่ เจ้าหน้าที่ต้องรับผิดชอบเป็นการเฉพาะตัวต่อผู้เสียหาย ตามบทบัญญัติมาตรา ๖<sup>๓</sup> แห่งพระราชบัญญัติความรับผิดทางละเมิดของเจ้าหน้าที่ พ.ศ. ๒๕๓๙

กรณีกระทำละเมิดต่อหน่วยงานของรัฐ

๑. เมื่อเจ้าหน้าที่ของรัฐได้กระทำละเมิดในขณะที่ปฏิบัติหน้าที่ การที่เจ้าหน้าที่จะต้องรับผิดชอบชดใช้ค่าสินไหมทดแทนให้แก่หน่วยงานของรัฐ ต้องเป็นกรณีที่เจ้าหน้าที่ได้กระทำละเมิดไปโดยจงใจหรือประมาทเลินเล่ออย่างร้ายแรงเท่านั้น หากกรณีที่เจ้าหน้าที่ไม่ได้กระทำละเมิดโดยจงใจประมาทเลินเล่ออย่างร้ายแรง เจ้าหน้าที่ไม่ต้องรับผิดชอบชดใช้ค่าสินไหมทดแทนให้แก่หน่วยงานของรัฐ

๒. หากการกระทำละเมิดของเจ้าหน้าที่ มีใช้กระทำในการปฏิบัติหน้าที่ เจ้าหน้าที่ต้องรับผิดชอบเป็นการเฉพาะตัว ต่อหน่วยงานของรัฐเต็มจำนวนเช่นเดียวกับบุคคลทั่วไปที่กระทำละเมิดต่อหน่วยงานของรัฐ

## ๑.๓ การกระทำละเมิดของเจ้าหน้าที่ ที่ต้องรับผิดชอบต่อหน่วยงานของรัฐ

ในพระราชบัญญัติความรับผิดทางละเมิดของเจ้าหน้าที่ พ.ศ. ๒๕๓๙ และระเบียบสำนักนายกรัฐมนตรีว่าด้วยหลักเกณฑ์การปฏิบัติเกี่ยวกับความรับผิดทางละเมิดของเจ้าหน้าที่ พ.ศ. ๒๕๓๙ ทั้งในพระราชบัญญัติและระเบียบสำนักนายกรัฐมนตรีดังกล่าว มิได้ให้นิยาม

<sup>๒</sup> มาตรา ๕ หน่วยงานของรัฐต้องรับผิดชอบต่อผู้เสียหายในผลแห่งละเมิดที่เจ้าหน้าที่ของตนได้กระทำการปฏิบัติ หน้าที่ ในกรณีนี้ผู้เสียหายอาจฟ้องหน่วยงานของรัฐดังกล่าวได้โดยตรง แต่จะฟ้องเจ้าหน้าที่ไม่ได้ ถ้าการละเมิดเกิดจากเจ้าหน้าที่ซึ่งไม่ได้สังกัดหน่วยงานของรัฐแห่งใดให้ถือว่ากระทรวงการคลังเป็นหน่วยงานของรัฐที่ต้องรับผิดชอบตามวรรคหนึ่ง

<sup>๓</sup> มาตรา ๖ ถ้าการกระทำละเมิดของเจ้าหน้าที่มีใช้การกระทำ ในการปฏิบัติหน้าที่ เจ้าหน้าที่ต้องรับผิดชอบในการนั้นเป็นการเฉพาะตัว ในกรณีนี้ผู้เสียหาย อาจฟ้องเจ้าหน้าที่ได้โดยตรง แต่จะฟ้องหน่วยงานของรัฐไม่ได้

ความหมายของคำว่า “ละเมิด” ไว้เป็นการเฉพาะ ฉะนั้น ในความหมายของคำว่า “ละเมิด” จึงต้องพิจารณาตามบทกฎหมายอื่นที่เกี่ยวข้อง กล่าวคือ ได้นำบัญญัติแห่งประมวลกฎหมายแพ่งและพาณิชย์ว่าด้วยละเมิด มาตรา ๔๒๐ มาพิจารณา ซึ่งองค์ประกอบการกระทำละเมิดเป็นไปตาม มาตรา ๔๒๐ แห่งประมวลกฎหมายแพ่งและพาณิชย์ซึ่งบัญญัติไว้ว่า “ผู้ใดจงใจหรือประมาทเลินเล่อ ทำต่อบุคคลอื่น โดยผิดกฎหมาย ให้เขาเสียหายแก่ชีวิตก็ดี แก่ร่างกายก็ดี อนามัยก็ดี เสรีภาพก็ดี ทรัพย์สินหรือสิทธิอย่างหนึ่งอย่างใดก็ดี ท่านว่าผู้นั้นทำละเมิดจำต้องใช้ค่าสินไหมทดแทนเพื่อการนั้น”

ดังนั้น การกระทำละเมิดของเจ้าหน้าที่ ที่ต้องรับผิดชอบต่อหน่วยงานของรัฐต้องเป็นการปฏิบัติราชการโดยจงใจหรือประมาทเลินเล่ออย่างร้ายแรงเท่านั้น หากเกิดจากการที่เจ้าหน้าที่ได้ปฏิบัติราชการโดยจงใจหรือไม่เป็นการประมาทเลินเล่ออย่างร้ายแรงแล้ว เจ้าหน้าที่ผู้นั้นไม่ต้องรับผิดชอบต่อหน่วยงานของรัฐ หากแต่เจ้าหน้าที่ได้ปฏิบัติราชการโดยจงใจหรือประมาทเลินเล่ออย่างร้ายแรงเป็นเหตุให้เกิดความเสียหายต่อหน่วยงานของรัฐ การกระทำให้เกิดความเสียหายแก่รัฐเช่นนี้เป็นผลทำให้เจ้าหน้าที่ผู้นั้นต้องรับผิดชอบต่อหน่วยงานของรัฐ ตามบทบัญญัติมาตรา ๘ และมาตรา ๙<sup>๕</sup> แห่งพระราชบัญญัติความรับผิดทางละเมิด พ.ศ. ๒๕๓๙ ซึ่งหน่วยงานของรัฐมีอำนาจในการออกคำสั่งเรียกให้เจ้าหน้าที่ผู้นั้นชดใช้ค่าสินไหมทดแทนเต็มจำนวนหรือบางส่วนก็ได้ โดยต้องคำนึงถึงส่วนรับผิดชอบของหน่วยงานโดยไม่ต้องฟ้องคดีต่อศาล ตามบทบัญญัติมาตรา ๑๒<sup>๕</sup> แห่งพระราชบัญญัติความรับผิดทางละเมิด พ.ศ. ๒๕๓๙ ในกรณีที่มีผู้ทำละเมิดที่เป็นเจ้าหน้าที่ของรัฐมีหลายคน ก็ไม่นำหลักเรื่องลูกหนี้ร่วมในมูล

<sup>๕</sup> มาตรา ๘ ในกรณีที่หน่วยงานของรัฐต้องรับผิดชอบชดใช้ค่าสินไหม ทดแทนแก่ผู้เสียหายเพื่อการละเมิดของเจ้าหน้าที่ ให้หน่วยงานของรัฐมีสิทธิเรียกให้เจ้าหน้าที่ผู้ทำละเมิดชดใช้ค่าสินไหมทดแทน ดังกล่าวแก่หน่วยงานของรัฐได้ ถ้าเจ้าหน้าที่ได้กระทำการนั้นไปด้วยความจงใจหรือประมาทเลินเล่ออย่างร้ายแรง สิทธิเรียกให้ชดใช้ค่าสินไหมทดแทนตามวรรคหนึ่งจะมีได้เพียงใดให้คำนึงถึงระดับความร้ายแรงแห่งการกระทำและ ความเป็นธรรมในแต่ละกรณีเป็นเกณฑ์โดยมิต้องให้ชดใช้เต็มจำนวนของความเสียหายก็ได้

มาตรา ๙ แห่งพระราชบัญญัติความรับผิดทางละเมิดของเจ้าหน้าที่ พ.ศ. ๒๕๓๙ บัญญัติไว้ว่า “ถ้าหน่วยงานของรัฐหรือเจ้าหน้าที่ ได้ใช้ค่าสินไหมทดแทนแก่ผู้เสียหาย สิทธิที่จะเรียกให้อีกฝ่ายหนึ่งชดใช้ค่าสินไหมทดแทนแก่ตนให้มีกำหนดอายุ ความหนึ่งปีนับแต่วันที่หน่วยงานของรัฐหรือเจ้าหน้าที่ได้ใช้ค่าสินไหมทดแทนนั้นแก่ผู้เสียหาย”

<sup>๕</sup> มาตรา ๑๒ แห่งพระราชบัญญัติความรับผิดทางละเมิดของเจ้าหน้าที่ พ.ศ. ๒๕๓๙ บัญญัติไว้ว่า “ในกรณีที่เจ้าหน้าที่ต้องชดใช้ค่าสินไหม ทดแทนที่หน่วยงานของรัฐได้ใช้ให้แก่ผู้เสียหายตามมาตรา ๘ หรือในกรณีที่เจ้าหน้าที่ต้องชดใช้ค่าสินไหมทดแทนเนื่องจากเจ้าหน้าที่ ผู้นั้นได้กระทำละเมิดต่อหน่วยงานของรัฐ ตามมาตรา ๑๐ ประกอบกับมาตรา ๘ ให้หน่วยงานของรัฐที่เสียหายมีอำนาจ ออกคำสั่งเรียกให้เจ้าหน้าที่ผู้นั้นชำระเงินดังกล่าว ภายในเวลาที่กำหนด”

ละเมิดมาใช้บังคับกับการเรียกให้เจ้า หน้าที่ทั้งหลายที่ทำละเมิดชดใช้ค่าเสียหาย ตาม บพัญญัติมาตรา ๘ วรรคสี่<sup>๖</sup> แห่งพระราชบัญญัติความรับผิดทางละเมิด พ.ศ. ๒๕๓๙ ในเรื่องการชำระค่าสินไหมทดแทนของเจ้าหน้าที่ที่ทำละเมิดดังกล่าวสามารถผ่อนชำระได้ โดย คำนึงถึงรายได้ฐานะครอบครัว ความรับผิดชอบ และพฤติการณ์ต่างประกอบกันบพัญญัติ มาตรา ๑๓<sup>๗</sup> แห่งพระราชบัญญัติความรับผิดทางละเมิด พ.ศ. ๒๕๓๙

---

<sup>๖</sup> มาตรา ๘ วรรคสี่ ถ้าการละเมิดเกิดจากความผิดหรือความบกพร่องของหน่วยงานของรัฐหรือระบบการดำเนินงานส่วนรวม ให้หัก ส่วนแห่งความ รับผิดดังกล่าวออกด้วย

ในกรณีที่เกิดจากเจ้าหน้าที่หลายคน มีให้นำหลักเรื่องลูกหนี้ร่วมมาใช้บังคับและเจ้าหน้าที่แต่ละคนต้อง รับผิดชอบใช้ค่าสินไหมทดแทน เฉพาะส่วนของตนเท่านั้น

<sup>๗</sup> มาตรา ๑๓ ให้คณะรัฐมนตรีจัดให้มีระเบียบเพื่อให้ เจ้าหน้าที่ซึ่งต้องรับผิดตามมาตรา ๘ และมาตรา ๑๐ สามารถผ่อนชำระเงินที่จะต้องรับผิดนั้น ได้โดยคำนึงถึงรายได้ ฐานะ ครอบครัวและความรับผิดชอบ และพฤติการณ์แห่งกรณีประกอบด้วย



## บทที่ ๒

### ขั้นตอนการดำเนินการเมื่อเจ้าหน้าที่ของรัฐได้กระทำละเมิดต่อรัฐ

เมื่อมีเจ้าหน้าที่ของรัฐได้กระทำการที่ทำให้เกิดความเสียหายแก่ทรัพย์สินของหน่วยงานของรัฐ ขั้นตอนการดำเนินการจะดำเนินการปฏิบัติก็ต่อเมื่อมีกรณีที่เจ้าหน้าที่ของรัฐกระทำละเมิดต่อหน่วยงานของรัฐ ต้องปฏิบัติตามพระราชบัญญัติความรับผิดทางละเมิดของเจ้าหน้าที่ พ.ศ. ๒๕๓๙ และระเบียบสำนักนายกรัฐมนตรีว่าด้วยหลักเกณฑ์การปฏิบัติเกี่ยวกับความรับผิดทางละเมิดของเจ้าหน้าที่ พ.ศ. ๒๕๓๙ จึงมีขั้นตอนการดำเนินการ ดังนี้

#### ๒.๑. การรายงานความเสียหาย

เมื่อเกิดทรัพย์สินของหน่วยงานของราชการเสียหายเกิดขึ้น เจ้าหน้าที่ของหน่วยงานที่ทราบเรื่อง ไม่ว่าจะเป็นกรณีเจ้าหน้าที่ผู้มีหน้าที่ดูแลทรัพย์สิน หรือผู้ใช้ทรัพย์สินดังกล่าว จะต้องรายงานความเสียหายที่เกิดขึ้นให้กับหน่วยงานทราบ โดยให้รายงานผ่านผู้บังคับบัญชาตามสายบังคับบัญชาของเจ้าหน้าที่ผู้นั้น ซึ่งอาจเป็นการกระทำของเจ้าหน้าที่ของหน่วยงานนั่นเองเป็นผู้กระทำให้เกิดความเสียหาย หรือเป็นการกระทำของเจ้าหน้าที่ของหน่วยงานของรัฐแห่งอื่น หรือจะเป็นการกระทำของบุคคลภายนอก เมื่อได้รายงานให้ผู้บังคับบัญชาทราบเรื่องแล้ว ผู้บังคับบัญชาจะต้องรายงานต่อไปตามลำดับชั้นจนถึงหัวหน้าหน่วยงาน ตามข้อ ๗, ๙ แห่งระเบียบสำนักนายกรัฐมนตรีว่าด้วยหลักเกณฑ์การปฏิบัติเกี่ยวกับความรับผิดทางละเมิดของเจ้าหน้าที่ พ.ศ. ๒๕๓๙

๙ ข้อ ๗ เมื่อเกิดความเสียหายแก่หน่วยงานของรัฐ ให้เจ้าหน้าที่ที่เกี่ยวข้องแจ้งต่อผู้บังคับบัญชาโดยไม่ชักช้าและให้มีการรายงานตามลำดับชั้นถึงหัวหน้าหน่วยงานของรัฐแห่งนั้น”

ข้อ ๘ เมื่อเกิดความเสียหายแก่หน่วยงานของรัฐแห่งใด และหัวหน้าหน่วยงานของรัฐแห่งนั้นมิเหตุอันควรเชื่อว่าเกิดจากการกระทำของเจ้าหน้าที่ของหน่วยงานของรัฐแห่งนั้น ให้หัวหน้าหน่วยงานของรัฐดังกล่าวแต่งตั้งคณะกรรมการสอบข้อเท็จจริงความรับผิดทางละเมิดขึ้นคณะหนึ่ง โดยไม่ชักช้าเพื่อพิจารณาเสนอความเห็นเกี่ยวกับผู้ต้องรับผิด และจำนวนค่าสินไหมทดแทนที่ผู้นั้นต้องชดเชย

คณะกรรมการตามวรรคหนึ่ง ให้มีจำนวนไม่เกินห้าคน โดยแต่งตั้งจากเจ้าหน้าที่ของหน่วยงานของรัฐแห่งนั้น หรือหน่วยงานของรัฐอื่นตามที่เห็นสมควร

กระทรวงการคลังอาจประกาศกำหนดว่าในกรณีความเสียหายที่เกิดขึ้นมีมูลค่าความเสียหายตั้งแต่จำนวนเท่าใด จะให้มีผู้แทนของหน่วยงานของรัฐหน่วยงานใดเข้าร่วมเป็นกรรมการด้วยก็ได้”

ในการแต่งตั้งคณะกรรมการ ให้กำหนดเวลาแล้วเสร็จของการพิจารณาของคณะกรรมการไว้ด้วย

## ๒.๒. การแต่งตั้งคณะกรรมการสอบข้อเท็จจริงความรับผิดชอบทางละเมิด

เมื่อมีกรณีที่เกิดความเสียหายแก่หน่วยงานของรัฐ และได้มีการรายงานความเสียหายให้หัวหน้าหน่วยงานทราบแล้ว เมื่อหัวหน้าหน่วยงานของรัฐรับทราบเรื่องที่เกิดความเสียหายดังกล่าวแล้ว หัวหน้าหน่วยงานมีเหตุอันควรเชื่อว่าจะเกิดจากการกระทำของเจ้าหน้าที่ของหน่วยงานของรัฐ ให้หัวหน้าหน่วยงานของรัฐแต่งตั้งคณะกรรมการสอบข้อเท็จจริงความรับผิดชอบทางละเมิดขึ้น โดยไม่ชักช้า เพื่อให้คณะกรรมการพิจารณาเสนอความเห็นเกี่ยวกับผู้ต้องรับผิดชอบ และจำนวนค่าสินไหมทดแทนที่ผู้นั้นต้องชดใช้

ในการแต่งตั้งคณะกรรมการสอบข้อเท็จจริงความรับผิดชอบทางละเมิดให้หัวหน้าหน่วยงานแต่งตั้งคณะกรรมการขึ้นคณะหนึ่ง ให้มีจำนวนไม่เกินห้าคน แต่งตั้งจากเจ้าหน้าที่ของหน่วยงานของรัฐแห่งนั้น หรือหน่วยงานของรัฐอื่นตามที่เห็นสมควร พร้อมทั้งให้กำหนดเวลาแล้วเสร็จของการพิจารณาของคณะกรรมการไว้ด้วย ตามความใน ข้อ ๘ แห่งระเบียบสำนักนายกรัฐมนตรีว่าด้วยหลักเกณฑ์การปฏิบัติเกี่ยวกับความรับผิดชอบทางละเมิดของเจ้าหน้าที่ พ.ศ. ๒๕๓๙

ในกรณีที่เกิดความเสียหายแก่หน่วยงานของรัฐมากกว่าหนึ่งแห่ง และหรือความเสียหายเกิดจากผลการกระทำของเจ้าหน้าที่หลายหน่วยงาน ให้ผู้มีอำนาจแต่งตั้งคณะกรรมการที่เกี่ยวข้อง แล้วแต่กรณีร่วมกันแต่งตั้งคณะกรรมการ ตามความใน ข้อ ๑๑<sup>๔</sup> แห่งระเบียบสำนักนายกรัฐมนตรีว่าด้วยหลักเกณฑ์การปฏิบัติเกี่ยวกับความรับผิดชอบทางละเมิดของเจ้าหน้าที่ พ.ศ. ๒๕๓๙

<sup>๔</sup> ข้อ ๑๑ ในกรณีที่เกิดความเสียหายแก่หน่วยงานของรัฐมากกว่าหนึ่งแห่ง และหรือความเสียหายเกิดจากผลการกระทำของเจ้าหน้าที่หลายหน่วยงาน ให้ผู้มีอำนาจแต่งตั้งคณะกรรมการตามข้อ ๘ หรือ ข้อ ๑๐ บรรดาที่เกี่ยวข้องแล้วแต่กรณีร่วมกันแต่งตั้งคณะกรรมการ

ตัวอย่างคำสั่งแต่งตั้งคณะกรรมการสอบข้อเท็จจริงความรับผิดชอบทางละเมิด



คำสั่งมหาวิทยาลัยแม่โจ้

ที่..... /.....

เรื่อง แต่งตั้งคณะกรรมการสอบข้อเท็จจริงความรับผิดชอบทางละเมิด

-----

ด้วยปรากฏว่า.....

.....

.....

ฉะนั้น เพื่อให้การสอบข้อเท็จจริงความรับผิดชอบทางละเมิดเป็นไปด้วยความเรียบร้อย อาศัยอำนาจตามความในมาตรา ๑๙ แห่งพระราชบัญญัติมหาวิทยาลัยแม่โจ้ พ.ศ.๒๕๓๙ จึงแต่งตั้งคณะกรรมการสอบสวนข้อเท็จจริงความรับผิดชอบทางละเมิด ประกอบด้วยคณะกรรมการ ดังนี้

- |        |                     |
|--------|---------------------|
| ๑..... | ประธานกรรมการ       |
| ๒..... | กรรมการ             |
| ๓..... | กรรมการ             |
| ๔..... | กรรมการ             |
| ๕..... | กรรมการและเลขานุการ |

ทั้งนี้ ให้คณะกรรมการรีบดำเนินการให้แล้วเสร็จโดยเร็ว และรายงานผลการสอบสวนให้มหาวิทยาลัยทราบ เพื่อจะได้พิจารณาดำเนินการต่อไป

ทั้งนี้ ตั้งแต่บัดนี้เป็นต้นไป

สั่ง ณ วันที่.....เดือน.....พ.ศ. ....

(ลงชื่อ).....

(.....)

ตำแหน่ง.....

### ๒.๓ หน้าที่ของคณะกรรมการสอบข้อเท็จจริงความรับผิดชอบทางละเมิด

เมื่อได้แต่งตั้งคณะกรรมการสอบข้อเท็จจริงความรับผิดชอบทางละเมิดเสร็จเรียบร้อยแล้ว คณะกรรมการสอบข้อเท็จจริงความรับผิดชอบทางละเมิดจะเป็นผู้ตรวจสอบข้อเท็จจริง โดยการรวบรวมพยานหลักฐานทั้งหมดและให้โอกาสผู้เกี่ยวข้องทุกฝ่ายมีสิทธิชี้แจงแสดงพยานหลักฐาน และให้คณะกรรมการสอบข้อเท็จจริงความรับผิดชอบทางละเมิดจะเป็นผู้พิจารณาว่าความเสียหายเกิดขึ้นจากการปฏิบัติหน้าที่ของเจ้าหน้าที่หรือไม่ หากความเสียหายเกิดจากการปฏิบัติหน้าที่ของเจ้าหน้าที่ ให้คณะกรรมการสอบข้อเท็จจริงความรับผิดชอบทางละเมิดพิจารณาต่อไปว่าเป็นการจงใจหรือประมาทเลินเล่ออย่างร้ายแรงหรือไม่ หากเป็นการกระทำที่จงใจหรือประมาทเลินเล่ออย่างร้ายแรง ก็ต้องรับผิดชอบใช้ค่าเสียหายตามพระราชบัญญัติความรับผิดชอบทางละเมิดของเจ้าหน้าที่ พ.ศ. ๒๕๓๙ และหากคณะกรรมการสอบสวนข้อเท็จจริงความรับผิดชอบทางละเมิดพิจารณาแล้วเห็นว่าเป็นความประมาทเลินเล่อแต่ไม่ถึงขั้นร้ายแรง เจ้าหน้าที่ผู้ทำละเมิดผู้นั้นไม่ต้องรับผิดชอบและไม่ต้องชดใช้ค่าเสียหายให้กับหน่วยงานของรัฐ

ในกรณีที่คณะกรรมการสอบข้อเท็จจริงความรับผิดชอบทางละเมิดวินิจฉัยแล้วเห็นว่า ความเสียหายไม่ได้เกิดจากการปฏิบัติตามหน้าที่ของเจ้าหน้าที่ เจ้าหน้าที่ผู้นั้นต้องรับผิดชอบตามประมวลกฎหมายแพ่งและพาณิชย์ กล่าวคือรับผิดชอบอย่างลูกหนี้ร่วมและต้องรับผิดชอบเต็มจำนวน หักส่วนที่เกิดจากความบกพร่องของหน่วยงานของรัฐไม่ได้

เมื่อคณะกรรมการสอบข้อเท็จจริงความรับผิดชอบทางละเมิดมีมติอย่างไรแล้วให้เสนอความเห็นต่อผู้แต่งตั้งคณะกรรมการว่ามีผู้ต้องรับผิดชอบหรือไม่ หากมีผู้ต้องรับผิดชอบ ต้องรับผิดชอบจำนวนเท่าใด

### ๒.๔ ผู้สั่งแต่งตั้งคณะกรรมการสอบข้อเท็จจริงความรับผิดชอบทางละเมิด พิจารณาวินิจฉัยและสั่งการ

หัวหน้าหน่วยงานผู้ซึ่งเป็นผู้แต่งตั้งคณะกรรมการ เป็นผู้มีอำนาจวินิจฉัยสั่งการว่ามีผู้ที่กระทำความเสียหายต้องรับผิดชอบหรือไม่ หากมีผู้ต้องรับผิดชอบ ต้องระบุว่าต้องชดใช้ค่าเสียหาย

จำนวนเท่าใด และต้องส่งสำนวนการสอบสวนให้กระทรวงการคลังภายใน ๗ วันนับแต่วันวินิจฉัยสั่งการ เว้นแต่เป็นกรณีที่ไม่ต้องแจ้งให้กระทรวงการคลัง

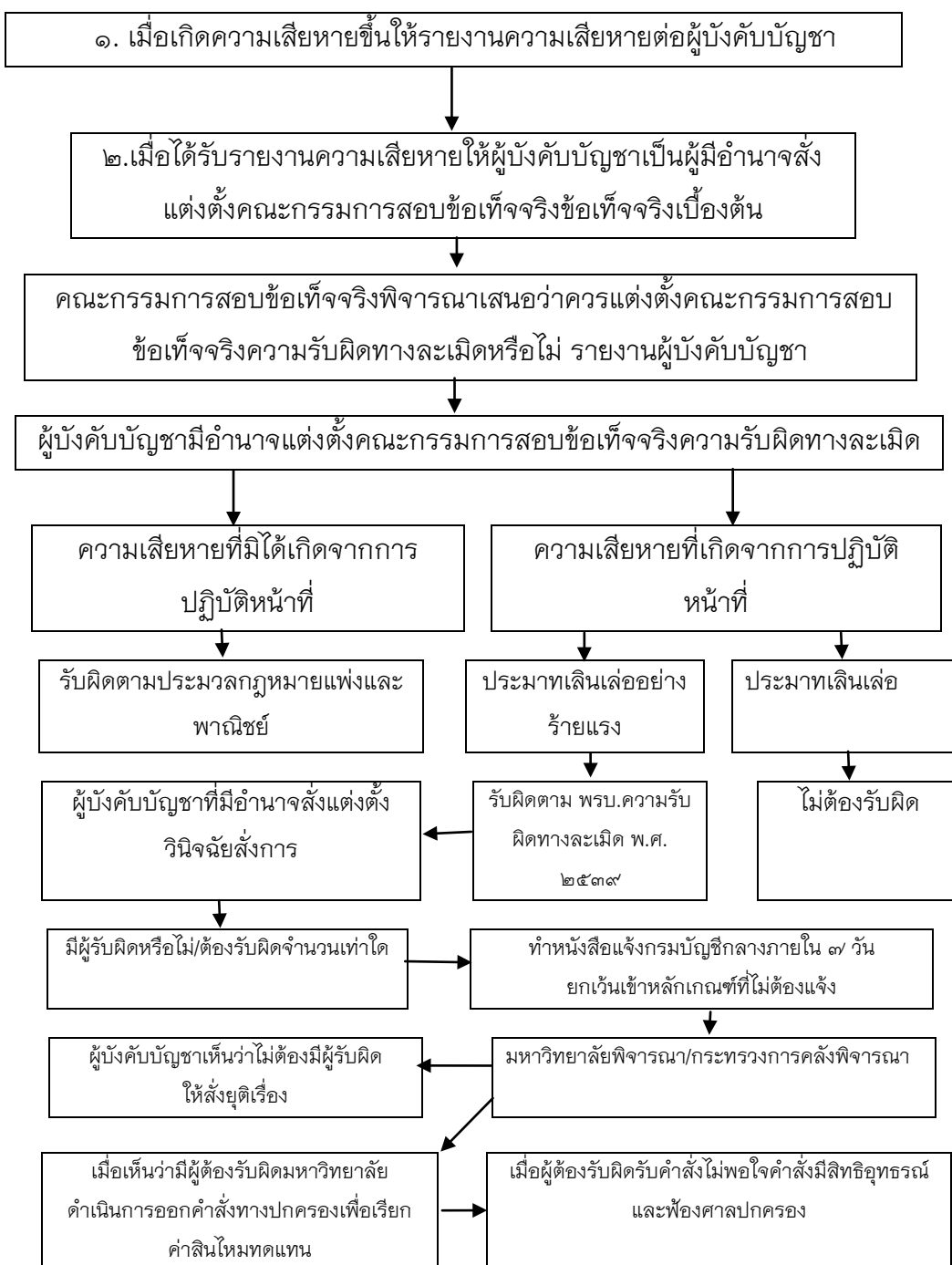
### ๒.๕ กระบวนการภายหลังที่ได้ส่งสำนวนให้กระทรวงการคลัง

กระทรวงการคลังโดยคณะกรรมการพิจารณาความรับผิดทางแพ่งจะเป็นผู้พิจารณา โดยต้องพิจารณาให้แล้วเสร็จก่อนอายุความ ๒ ปีสิ้นสุดไม่น้อยกว่า ๖ เดือนเมื่อกระทรวงการคลังได้พิจารณาเป็นประการใดแล้ว ให้หน่วยงานของรัฐมีคำสั่งตามความเห็นของกระทรวงการคลัง โดยออกคำสั่งทางปกครองให้ผู้รับผิดชอบ โดยมีรูปแบบตามที่พระราชบัญญัติวิธีปฏิบัติราชการทางปกครอง พ.ศ. ๒๕๓๙ และแจ้งสิทธิอุทธรณ์และอายุความให้ผู้รับผิดชอบในกรณีผู้รับผิดชอบไม่ชัดใช้ภายในเวลาที่กำหนด ให้ใช้มาตรการบังคับทางปกครองตามพระราชบัญญัติทางปกครอง พ.ศ. ๒๕๓๙

### ๒.๖ สิทธิของผู้ที่กระทำความผิดทางละเมิด

ผู้รับผิดชอบมีสิทธิอุทธรณ์คำสั่งต่อหน่วยงานผู้ออกคำสั่ง หากไม่พอใจคำสั่งอุทธรณ์ก็มีสิทธิฟ้องต่อศาลปกครองให้เพิกถอนคำสั่งดังกล่าวได้ หากมีการบังคับคดีผู้รับผิดชอบสิทธิขอทุเลาบังคับคดีต่อศาลปกครองตามขั้นตอนความรับผิดทางละเมิดของเจ้าหน้าที่ กรณีเกิดความเสียหายต่อรัฐนั้นจะเห็นได้ว่าหากเป็นการปฏิบัติตามหน้าที่ จะต้องรับผิดชอบใช้ค่าเสียหายให้หน่วยงานของรัฐเฉพาะกรณีเป็นการกระทำที่จงใจหรือประมาทเลินเล่ออย่างร้ายแรงตามพระราชบัญญัติความรับผิดทางละเมิดของเจ้าหน้าที่ พ.ศ. ๒๕๓๙ ส่วนกรณีไม่ได้ปฏิบัติตามหน้าที่ก็ต้องรับผิดชอบตามประมวลกฎหมายแพ่งและพาณิชย์

## ๒.๓/ แผนภูมิแสดงการดำเนินการสอบข้อเท็จจริงความรับผิดชอบทางละเมิด



## การจัดทำรายงานการสอบข้อเท็จจริงความรับผิดชอบทางละเมิด

### ๓.๑ การจัดทำรายงานการสอบข้อเท็จจริงความรับผิดชอบทางละเมิดตามแนวทางของ กระทรวงการคลัง

ในการสอบข้อเท็จจริงความรับผิดชอบทางละเมิดในข้อ ๑๔ วรรคหนึ่ง แห่งระเบียบสำนักนายกรัฐมนตรีว่าด้วยหลักเกณฑ์การปฏิบัติเกี่ยวกับความรับผิดชอบทางละเมิดของเจ้าหน้าที่ พ.ศ. ๒๕๓๙ ได้กำหนดให้คณะกรรมการสอบข้อเท็จจริงความรับผิดชอบทางละเมิด มีอำนาจหน้าที่พิจารณาข้อเท็จจริงอันเกี่ยวกับการกระทำละเมิด โดยตรวจสอบข้อเท็จจริงและรวบรวมพยานหลักฐานทั้งปวงที่เกี่ยวข้อง รับฟังพยานบุคคล หรือพยานผู้เชี่ยวชาญและตรวจสอบเอกสาร วัตถุ หรือสถานที่

และตาม ข้อ ๑๔ วรรคสอง แห่งระเบียบสำนักนายกรัฐมนตรีว่าด้วยหลักเกณฑ์การปฏิบัติเกี่ยวกับความรับผิดชอบทางละเมิดของเจ้าหน้าที่ พ.ศ. ๒๕๓๙ ได้ให้กระทรวงการคลังกำหนดแนวทางการสอบข้อเท็จจริง การทำบันทึกและการรายงานผล เพื่อเป็นแนวทางปฏิบัติเป็นการทั่วไปได้ โดยกระทรวงการคลังได้มีหนังสือ ที่ กค ๐๔๐๖.๓/ว๕๖ ลงวันที่ ๑๒ กันยายน ๒๕๕๐ ได้กำหนดแนวทางการสอบข้อเท็จจริงความรับผิดชอบทางละเมิด พร้อมทั้งกำหนดรูปแบบ ประเภทการสอบสวนความรับผิดชอบทางละเมิด ตลอดจนจนแบบการทำบันทึกการสอบสวนไว้

### ๓.๒ ประเภทของสำนวนการสอบสวน แยกตามการกระทำ ความเสียหาย

แนวทางการสอบข้อเท็จจริงความรับผิดชอบทางละเมิดของเจ้าหน้าที่ สามารถแยกตามประเภทการกระทำ ความเสียหาย เพื่อให้การสอบสวนเป็นไปด้วย ความละเอียด รอบคอบ และครบถ้วนทุกประเด็น จัดประเภทสำนวนการสอบสวนเป็น ๕ ประเภท ดังนี้

- ๑.๑ ทุจริตทางการเงินหรือทรัพย์สิน (ส.๑)
- ๑.๒ ไม่ปฏิบัติตามกฎหมายหรือระเบียบ (ส.๒)
- ๑.๓ คนร้ายกระทำโจรกรรมหรือทรัพย์สินสูญหาย (ส.๓)
- ๑.๔ อาคารสถานที่ถูกเพลิงไหม้ (ส.๔)
- ๑.๕ อุบัติเหตุ (ส.๕)



### ๓.๓ การกำหนดประเด็นและแนวทางการสอบสวนแยกตามประเภทสำนวนการสอบสวน ดังนี้

#### ๑. ทุจริตทางการเงินหรือทรัพย์สิน

##### หัวข้อการสอบสวนโดยสังเขป

- ๑) วันเวลาที่เกิดการทุจริต
- ๒) ชื่อ ตำแหน่ง และอำนาจหน้าที่ของผู้กระทำทุจริตในการปฏิบัติราชการโดยปกติ
- ๓) การกระทำ และพฤติการณ์ในการกระทำทุจริต
- ๔) ชื่อ ตำแหน่ง และอำนาจหน้าที่ของเจ้าหน้าที่ที่ร่วมงานหรือที่เกี่ยวข้อง ตลอดจนผู้บังคับบัญชาตามสายงาน
  - ๕) รายละเอียดการปฏิบัติงานของเจ้าหน้าที่ผู้เกี่ยวข้องทั้งหมดรวมทั้งผู้บังคับบัญชาว่าตามกฎหมายและระเบียบที่เกี่ยวข้อง และหรือทางปฏิบัติที่ถูกต้องควรเป็นอย่างไร เปรียบเทียบกับการกระทำที่เกิดขึ้นจริง พร้อมแผนภูมิประกอบเปรียบเทียบระหว่างทางปฏิบัติที่ถูกต้องกับการกระทำที่เกิดขึ้นจริง
  - ๖) กฎหมายระเบียบข้อบังคับและคำสั่งเกี่ยวกับงานในหน้าที่นั้นๆ หรืองานที่ได้รับมอบหมายมีอย่างไร
  - ๗) หลักและวิธีปฏิบัติโดยปกติของงานหรือกิจการนั้นเป็นอย่างไร
  - ๘) หลักฐานและเอกสารที่ผู้ทุจริตได้กระทำ หรือหลักฐานที่ผู้ทุจริตจะต้องกระทำแต่ได้ละเว้นไม่กระทำ
  - ๙) รายการและจำนวนเงินที่ทุจริต หรือขาดหายไป
  - ๑๐) เอกสารแจ้งความร้องทุกข์ สำเนาสำนวนการสอบสวนของเจ้าหน้าที่ตำรวจ พนักงานอัยการ และความเห็น (ถ้ามี) ตลอดจนผลการฟ้องคดี
  - ๑๑) กรณีมีการระบุว่า ลายมือชื่อปลอม ได้มีการส่งหลักฐานให้ผู้ชำนาญของกองพิสูจน์หลักฐานตรวจสอบหรือไม่ (ถ้ามี) ขอรายงานผลการพิสูจน์ดังกล่าว
  - ๑๒) การเรียกร้องหรือฟ้องคดีกับธนาคารผู้จ่ายเงิน (ถ้ามี)
  - ๑๓) ในกรณีเป็นเรื่องเกี่ยวกับเช็ค ขอสำเนาเช็ค สำเนาใบเสร็จรับเงิน เอกสารประกอบการสั่งจ่าย ผู้มีอำนาจสั่งจ่าย หลักฐานการได้รับชำระหนี้และอื่นๆที่เกี่ยวข้อง

๑๔) พฤติการณ์และกรณีแวดล้อมอื่นๆ เช่น ผู้ทุจริตเป็นคนชอบเล่นการพนัน ใช้เงินเกินฐานะภาวะแห่งจิตใจ ฯลฯ

๑๕) สำเนารายงานความเห็นของสำนักงานการตรวจเงินแผ่นดิน หรือเหตุที่ทำให้ทราบว่ามีกรกระทำทุจริต (ถ้ามี)

๑๖) ความเห็นและผลการดำเนินการของคณะกรรมการป้องกันและปราบปรามการทุจริตแห่งชาติ คณะกรรมการป้องกันและปราบปรามการฟอกเงิน และผลการดำเนินคดีอาญา (ถ้ามี)

๑๗) กรณีมีการกระทำทุจริตเกิดขึ้นหลายกรณี ให้แยกการสอบสวนเป็นรายกรณี พร้อมความเห็นว่ามีผู้กระทำการทุจริตและผู้บังคับบัญชา จะต้องรับผิดชอบหรือไม่ อย่างไร และเป็นจำนวนเงินเท่าใด

๑๘) บันทึกการให้ปากคำของผู้เกี่ยวข้อง และโดยเฉพาะผู้ที่จะต้องรับผิดชอบหรืออาจจะต้องรับผิดชอบ ทั้งนี้ ต้องให้บุคคลดังกล่าวได้มีโอกาสที่จะทราบข้อเท็จจริงอย่างเพียงพอและเป็นธรรม และให้มีโอกาสโต้แย้งและแสดงพยานหลักฐานของตนด้วย โดยต้องมีได้กระทำการใดอันเป็นการล่อลวง ชูเชิญ ให้สัญญา หรือกระทำโดยมิชอบด้วยประการอื่น

๑๙) กรณีช่วงระยะเวลาที่เกิดความเสียหายมีผู้รับผิดชอบและเกี่ยวข้องหลายคนซึ่งมีการเปลี่ยนแปลงตำแหน่งผู้รับผิดชอบหรือที่เกี่ยวข้องและหรือมีการโยกย้าย ให้ระบุรายละเอียดช่วงเวลาแต่ละคนต้องรับผิดชอบและจำนวนความเสียหายซึ่งเกิดในช่วงระยะเวลาดังกล่าวพร้อมแผนภูมิประกอบ

๒๐) ข้อมูลรายละเอียดอื่น ๆ

## ๒. ไม่ปฏิบัติตามกฎหมายหรือระเบียบ (ส.๒)

### หัวข้อการสอบสวนโดยสังเขป

๑) กฎหมาย ระเบียบ มติคณะรัฐมนตรี ข้อบังคับและคำสั่งที่เกี่ยวข้อง

๒) สำเนารายงานความเห็นของสำนักงานการตรวจเงินแผ่นดิน หรือเหตุที่ทำให้ทราบว่ามีกรไม่ปฏิบัติตามกฎหมายหรือระเบียบ (ถ้ามี)

๓) ความเห็นและหรือผลการดำเนินการของคณะกรรมการป้องกันและปราบปรามการทุจริตแห่งชาติ คณะกรรมการป้องกันและปราบปรามการฟอกเงิน และผลการดำเนินคดีอาญา (ถ้ามี)

- ๔) กรณีกำหนดราคากลางสูงกว่าราคาค่าก่อสร้าง
- ก. รายละเอียดแสดงวิธีคำนวณหาค่าแพคเตอร์เอฟ (ถ้ามี)
  - ข. แหล่งที่มาของราคาวัสดุที่ใช้กำหนดเป็นราคากลาง
  - ค. ราคาวัสดุแยกเป็นประเภท ชนิด พร้อมราคา
- ๕) กรณีไม่ปฏิบัติตามระเบียบพัสดุ
- ก. ขั้นตอนดำเนินการก่อนมีการประกาศสอบราคา ประมวลราคาจัดซื้อจัดจ้าง โดยวิธีพิเศษ หรือก่อนมีการตกลงราคา แล้วแต่กรณี
  - ข. ประกาศสอบราคา ประมวลราคา ฯลฯ
  - ค. รายละเอียดคณะกรรมการที่แต่งตั้งตามระเบียบทุกคน
  - ง. รายละเอียดการปฏิบัติงานของเจ้าหน้าที่ผู้เกี่ยวข้องทั้งหมดรวมทั้งผู้บังคับบัญชาระบุชื่อและตำแหน่งว่าตามกฎหมายและระเบียบที่เกี่ยวข้อง และหรือทางปฏิบัติ ที่ถูกต้องควรเป็น อย่างไร เปรียบเทียบกับการกระทำที่เกิดขึ้นจริงพร้อมแผนภูมิประกอบ เปรียบเทียบระหว่างทางปฏิบัติ ที่ถูกต้องกับการกระทำที่เกิดขึ้นจริง
  - จ. รายงานผลการปฏิบัติงานและความเห็นของเจ้าหน้าที่และคณะกรรมการที่เกี่ยวข้องทุกคณะ
  - ฉ. หากมีการยกเลิกการสอบราคา ประมวลราคาฯ ขอ เหตุผลพร้อมหลักฐานที่เกี่ยวข้อง
  - ช. ความเห็นของผู้สั่งซื้อ / สั่งจ้าง
- ๖) จำนวนเงินที่ถือว่าทำให้ทางราชการได้รับความเสียหาย
- ๗) บันทึกการให้ปากคำของผู้เกี่ยวข้อง และโดยเฉพาะผู้ที่จะต้องรับผิดชอบหรืออาจจะต้องรับผิดชอบ ทั้งนี้ ต้องให้บุคคลดังกล่าวได้มีโอกาสที่จะทราบข้อเท็จจริงอย่างเพียงพอและเป็นธรรม และให้มีโอกาสโต้แย้งและแสดงพยานหลักฐานของตนด้วย โดยต้องมีได้กระทำการใดอันเป็นการล่อลวง ชู้เชิญ ให้สัญญา หรือกระทำโดยมิชอบด้วยประการอื่น
- ๘) กรณีช่วงระยะเวลาที่เกิดความเสียหายมีผู้รับผิดชอบและเกี่ยวข้องหลายคนซึ่งมีการเปลี่ยนแปลงตำแหน่งผู้รับผิดชอบหรือที่เกี่ยวข้องและหรือมีการโยกย้าย ให้ระบุรายละเอียด ช่วงเวลาที่แต่ละคนต้องรับผิดชอบและจำนวนความเสียหายซึ่งเกิดในช่วงระยะเวลาดังกล่าวพร้อมแผนภูมิประกอบ
- ๙) ข้อมูลรายละเอียดอื่น ๆ

### ๑.๓ คนร้ายกระทำโจรกรรมหรือทรัพย์สินสูญหาย (ส.๓)

#### หัวข้อการสอบสวนโดยสังเขป

๑) ข้อเท็จจริงทั่วไป และรายละเอียดของทรัพย์สินที่หาย

ก. วันเวลาที่เกิดเหตุ

ข. เป็นทรัพย์สินชนิดใด ตั้งหรือเก็บรักษา ณ ที่ใด บริเวณที่ตั้งทรัพย์สินหรือสถานที่เก็บรักษาทรัพย์สิน มีทรัพย์สินอื่นที่ไม่ได้ถูกลักไปอยู่ด้วยหรือไม่ ถ้ามี อะไรบ้าง (อธิบายโดยละเอียดหรือแยกเป็นรายการ)

ค. รายการและมูลค่าของทรัพย์สินที่หายทั้งก่อนและหลังคำนวณค่าเสื่อมราคา

๒) อาคารและสถานที่ที่เก็บทรัพย์สิน

ก. ลักษณะของอาคาร ทางเข้า ทางออก ร่องรอยที่คนร้ายเข้าและออก มีรั้วรอบขอบชิดหรือไม่อย่างไร แผนผังบริเวณอาคารหรือสถานที่เก็บรักษาทรัพย์สินที่สูญหาย

ข. พฤติการณ์ที่คนร้ายเข้าไปในอาคาร และทำการลักทรัพย์อย่างไร (ถ้าไม่มีหลักฐานแน่นอน ก็ควรสันนิษฐาน)

ค. สถานที่เก็บทรัพย์สิน เป็นอะไร เช่น ตู้เหล็ก ตู้ไม้ ฯลฯ และมีลักษณะอย่างไร มีลิ้นชักหรือมีของอื่นเก็บรวมอยู่ด้วยหรือไม่ ถ้ามี มีอะไรบ้าง ความมั่นคงแข็งแรงของที่เก็บทรัพย์สิน เช่น เป็นตู้เหล็ก มีกุญแจ ฯลฯ และตั้งอยู่ในบริเวณส่วนใดของอาคาร

ง. มีของอื่นที่ไม่หายเก็บรวมอยู่ในที่เก็บทรัพย์สินนั้นหรือไม่

จ. กุญแจอาคาร กุญแจสถานที่เก็บทรัพย์สิน เก็บรักษาไว้ที่ใด ผู้ใดเป็นผู้รับผิดชอบหรือเก็บรักษาและสูญหายหรือเสียหายไปในขณะเกิดเหตุหรือไม่

๓) ระเบียบ คำสั่ง และมาตรการในการป้องกันรักษาทรัพย์สิน

ก. ระเบียบ ข้อบังคับ และคำสั่งที่เกี่ยวกับการป้องกันดูแลรักษาทรัพย์สินกำหนดไว้อย่างไร

ข. มีการจัดเวรยามหรือไม่ ถ้ามี จัดเวรยามไว้อย่างไร

ค. ใครมีหน้าที่อยู่เวรยามและตรวจเวรในระหว่างทรัพย์สินสูญหาย หรือสันนิษฐานว่าเป็นผู้มีหน้าที่เวรยามในระหว่างทรัพย์สินสูญหาย ให้ระบุชื่อตำแหน่ง และการปฏิบัติหน้าที่ของเวรยามเหล่านั้น

ง. เจ้าหน้าที่เวรยามและผู้ตรวจเวรได้ปฏิบัติอย่างไร หรือละเลยต่อหน้าที่อย่างไร

จ. นอกจากเวรยามแล้ว ยังมีมาตรการอื่นที่ใช้สำหรับป้องกันอันตรายของทรัพย์สิน ด้วยหรือไม่

ฉ. บันทึกการตรวจเวรยามในช่วงเวลาที่เกิดเหตุ

๔) บันทึกการให้ปากคำของผู้เกี่ยวข้อง และโดยเฉพาะผู้ที่ต้องรับผิดชอบหรืออาจจะต้องรับผิดชอบ ทั้งนี้ ต้องให้บุคคลดังกล่าวได้มีโอกาสที่จะทราบข้อเท็จจริงอย่างเพียงพอและเป็นธรรม และให้มีโอกาสโต้แย้งและแสดงพยานหลักฐานของตนด้วย โดยต้องมีได้กระทำการใดอันเป็นการล่อลวง ชูเชิญให้สัญญา หรือกระทำโดยมิชอบด้วยประการอื่น

๕) กรณีช่วงระยะเวลาที่เกิดความเสียหายมีผู้รับผิดชอบและเกี่ยวข้องหลายคนซึ่งมีการเปลี่ยนแปลงตำแหน่งผู้รับผิดชอบหรือที่เกี่ยวข้องและหรือมีการโยกย้าย ให้ระบุรายละเอียดช่วงเวลาตั้งแต่ละคนต้องรับผิดชอบและจำนวนความเสียหายซึ่งเกิดในช่วงระยะเวลาดังกล่าวพร้อมแผนภูมิประกอบ

๖) ข้อมูลรายละเอียดอื่น ๆ

#### ๔. อาคารสถานที่ถูกเพลิงไหม้

##### หัวข้อการสอบสวนโดยสังเขป

๑) ข้อเท็จจริงทั่วไป

ก. วัน เวลาที่เกิดเพลิงไหม้

ข. ตัวอาคารที่เกิดเพลิงไหม้ และลักษณะของอาคาร เช่น คอนกรีตเสริมเหล็ก ฯลฯ

ค. มูลค่าและรายการทรัพย์สินที่ถูกเพลิงไหม้แยกจากตัวอาคารที่ต้องซ่อมแซม

๒) การตรวจสอบสาเหตุ

ก. วัตถุประสงค์และร่องรอยที่เหลือจากเพลิงไหม้เพื่อนำมาสันนิษฐานว่าเกิดจากสาเหตุใด (ถ้าเป็นเพลิงไหม้จากที่อื่นที่เห็นชัดแจ้งแล้วลูกกลมมาอาจจะไม่ต้องสอบปัญหานี้ก็ได้)

ข. ประจักษ์พยานที่เห็นเหตุการณ์เพลิงไหม้ก่อนจะมีลักษณะรุนแรง (ถ้ามี) ที่จะชี้แจงว่าต้นเพลิงอยู่ตำแหน่งใด

๓) มาตรการในการป้องกันเพลิง

- ก. มีการจัดเจ้าหน้าที่เวรรักษาการและดูแลสถานที่หรือไม่ อย่างไร
- ข. ระเบียบหรือคำสั่งที่เกี่ยวข้องกับการจัดเจ้าหน้าที่รักษาการดังกล่าวใครเป็นผู้วางระเบียบหรือออกคำสั่ง
  - ค. ได้มีการปฏิบัติหน้าที่เวรรักษาการอย่างไร หรือไม่ ในระหว่างเวลาเกิดเพลิงไหม้
  - ๔) บุคคลที่เกี่ยวข้องที่เข้าทำงานหรือปฏิบัติหน้าที่เป็นประจำหรืออยู่อาศัยในอาคารหลังนั้น สอบพุดติการณ์รายละเอียดในการทำงานหรือปฏิบัติหน้าที่ หรืออยู่ในอาคารหลังนั้น ครั้งสุดท้าย ก่อนเพลิงไหม้
  - ๕) การร้องทุกข์ และการสอบสวนของพนักงานสอบสวน และความเห็นของเจ้าหน้าที่กองพิสูจน์หลักฐาน หรือวิทยาการ ตลอดจนความเห็นของพนักงานอัยการ
- ๖) ข้อสันนิษฐานหรือข้อพิสูจน์สาเหตุที่เกิดเพลิงไหม้ อาจเป็นกรณีต่อไปนี้
  - ก. ไฟฟ้าช็อต มีผู้ใดกระทำโดยประมาทหรือไม่อย่างไร
  - ข. เป็นการลอบวางเพลิงหรือไม่ รู้ตัวและจับตัวผู้ต้องหาได้แล้วหรือไม่
  - ค. สาเหตุเกิดจากความประมาทของบุคคลหรือไม่ เช่น ทิ้งก้นบุหรี่ในที่ติดไฟง่าย ติดหลอดไฟฟ้าไว้ในที่อับและมีวัตถุที่ติดไฟได้ง่าย
  - ง. เหตุนอกเหนือการควบคุม เช่น พายุพัดแรง เสာไฟฟ้าโค่นลงมาทำให้สายไฟเกิดลัดวงจรและสายไฟอยู่ใกล้อาคาร ฯลฯ
- ๗) บันทึกการให้ปากคำของผู้เกี่ยวข้อง และโดยเฉพาะผู้ที่จะต้องรับผิดชอบหรืออาจจะต้องรับผิด ทั้งนี้ ต้องให้บุคคลดังกล่าวได้มีโอกาสที่จะทราบข้อเท็จจริงอย่างเพียงพอและเป็นธรรม และให้มีโอกาสโต้แย้งและแสดงพยานหลักฐานของตนด้วย โดยต้องมีได้กระทำการใดอันเป็นการล่อลวง ชู้เชิญ ให้สัญญา หรือกระทำโดยมิชอบด้วยประการอื่น
  - ๘) ข้อมูลรายละเอียดอื่น ๆ

### ๓.๔ แบบบันทึกการสอบสวน (สส.๑)

กระทรวงการคลังได้กำหนดแบบบันทึกการสอบสวน โดยเรียกว่าแบบบันทึกการสอบสวน (สส.๑) กำหนดให้มีการแจ้งสิทธิให้ผู้ถูกสอบสวนทราบก่อนดำเนินการสอบสวน รวมทั้งให้มีการกำหนดสาระสำคัญที่จำเป็น เนื่องจากสารดังกล่าวอ้างได้ใช้เป็นพยานหลักฐานในการดำเนินคดีในศาล

ตัวอย่างแบบบันทึกการสอบสวน (สส.๑)

แบบ (สส.๑)

บันทึกการสอบสวน

คณะกรรมการสอบข้อเท็จจริงความรับผิดชอบทางละเมิด  
ตามคำสั่งมหาวิทยาลัยแม่โจ้ ที่ ...../.....  
ลงวันที่.....เดือน.....พ.ศ.....

เรื่อง.....

สถานที่.....

วันที่.....เดือน.....พ.ศ.....

ข้าพเจ้า.....อายุ.....ปี.เชื้อชาติ.....

สัญชาติ.....ศาสนา.....อาชีพ.....

อยู่บ้านเลขที่.....ต.รอก/ซอย.....ถนน.....

แขวง.....เขต.....จังหวัด.....โทร.....

สถานที่ทำงาน.....ตั้งอยู่เลขที่.....แขวง.....

เขต.....จังหวัด.....โทร.....

บัตรประจำตัว.....เลขประจำตัวประชาชน.....

ออกให้โดย.....เมื่อวันที่.....เดือน.....พ.ศ.....

ข้าพเจ้าขอให้ถ้อยคำด้วยความสมัครใจและสัตย์จริง

๑.....

.....

๒.....

.....



๓.....

.....

๔.....

.....

ข้าพเจ้าขอรับรองว่า

ก. คณะกรรมการสอบข้อเท็จจริงความรับผิดชอบได้แจ้งให้ทราบว่า  
ข้าพเจ้ามีสิทธิ์ชี้แจงข้อเท็จจริงและโต้แย้งแสดงพยานหลักฐานอย่างเพียงพอและเป็นธรรม  
รวมทั้งการให้ถ้อยคำตามบันทึกการสอบสวนฉบับนี้อาจใช้เป็นพยานหลักฐานในชั้นศาลได้

ข. คณะกรรมการสอบข้อเท็จจริงความรับผิดชอบได้ทำหรือจัดให้ทำ  
การใดๆ ซึ่งเป็นการล่อลวงหรือขู่เข็ญ หรือให้สัญญาเพื่อจูงใจให้ข้าพเจ้าให้ถ้อยคำใดๆ

ค. ข้าพเจ้าได้อ่านบันทึกการสอบสวนฉบับนี้โดยตลอดแล้ว ขอรับรองว่า  
ถูกต้องตรงตามที่ให้ถ้อยคำไว้ จึงลงลายมือชื่อไว้เป็นหลักฐาน

ลงชื่อ.....ผู้ให้ถ้อยคำ  
(.....)

ลงชื่อ.....ประธานกรรมการ  
(.....)

ลงชื่อ.....กรรมการ  
(.....)

ลงชื่อ.....กรรมการ  
(.....)

ลงชื่อ.....กรรมการ  
(.....)

ลงชื่อ.....กรรมการ  
(.....)

ลงชื่อ.....ผู้พิมพ์/ผู้บันทึก  
(.....)

### ๓.๕ แบบรายงานการสอบสวน (สส.๒)

กระทรวงการคลังได้กำหนดแบบรายงานผลการสอบสวน โดยเรียกว่าแบบรายงานผลการสอบสวน (สส.๒) มีเนื้อหาสาระในการกำหนดสาระสำคัญที่จำเป็นเพื่อให้คณะกรรมการสอบข้อเท็จจริงความรับผิดชอบทางละเมิด ได้ใช้เป็นแนวทางการรายงานผลการพิจารณาและเสนอความเห็นต่อหน่วยงานของรัฐ และให้หน่วยงานของรัฐผู้แต่งตั้งใช้ประกอบการพิจารณาวินิจฉัยสั่งการความรับผิดชอบทางละเมิดของเจ้าหน้าที่ ในแบบรายงานการสอบสวน (สส.๒) สามารถแบ่งและอธิบายได้เป็น ๑๒ ส่วน ดังนี้

#### ส่วนที่ ๑. ระบุชื่อประเภทของสำนวน

ในส่วนแรกนี้เป็นการระบุประเภทของความเสียหายที่เกิดขึ้น ว่าเป็นความเสียหายประเภทใด ซึ่งได้แยกประเภทของสำนวนไว้แล้ว เช่น การไม่ปฏิบัติตามระเบียบหรือกฎหมาย หรือ มีการโจรกรรมทรัพย์สินของทางราชการ หรือ อาคารถูกเพลิงไหม้ เป็นต้น ทั้งนี้ต้องระบุชื่อประเภทของสำนวนการสอบให้ชัดเจน

#### ส่วนที่ ๒. การตั้งชื่อเรื่อง

การตั้งชื่อเรื่องต้องตั้งชื่อให้ชัดเจนตรงกับข้อเท็จจริง พร้อมทั้งต้องระบุชื่อหน่วยงานที่ได้รับความเสียหายไว้ในชื่อด้วย เช่น เจ้าหน้าที่พัสดุของมหาวิทยาลัยแม่โจ้ไม่ปฏิบัติตามระเบียบแบบแผนของทางราชการ

#### ส่วนที่ ๓. ชื่อของส่วนราชการ หน่วยงาน

ให้ระบุชื่อของหน่วยงาน หรือส่วนราชการให้ชัดเจน ถ้ามีการเปลี่ยนแปลงชื่อของหน่วยงานหรือส่วนราชการใดในระหว่างที่มีการสอบสวน ให้วงเล็บชื่อเดิมกำกับไว้ด้วย เช่น มหาวิทยาลัยแม่โจ้ (สถาบันการเกษตรแม่โจ้)

#### ส่วนที่ ๔. วัน เวลาที่เกิดเหตุ

ในการระบุวันเวลาที่เกิดเหตุต้องระบุให้ชัดเจน และหากเป็นช่วงเวลาที่ยาวเกินกว่าหนึ่งปี ให้ระบุช่วงเวลาที่ยาวที่สุด หรือตามที่หน่วยงานของรัฐวินิจฉัย เช่น กรณีที่มีการทุจริต ต้องระบุช่วงเวลาในการกระทำความผิดว่าตั้งแต่เมื่อใดถึงเมื่อใดให้ชัดเจน

### ส่วนที่ ๕. สถานที่เกิดเหตุ หรือชื่อหน่วยงานย่อยที่ได้รับความเสียหาย

ให้ระบุสถานที่เกิดเหตุ หรือชื่อหน่วยงานย่อยที่ได้รับความเสียหายให้ชัดเจน พร้อมทั้งระบุสถานที่ตั้งหน่วยงาน เลขที่ ตำบล อำเภอ จังหวัด

### ส่วนที่ ๖. สารระสำคัญในข้อเท็จจริงบางประการ

ต้องมีการระบุสารสำคัญในข้อเท็จจริง ดังนี้

#### ๖.๑ ผู้กระทำความเสียหายและผู้ที่เกี่ยวข้อง

ในส่วนนี้ต้องระบุชื่อบุคคลที่ก่อเหตุ ที่ทำให้เกิดความเสียหายทุกคน รวมทั้งผู้ที่เกี่ยวข้องรวมถึงผู้บังคับบัญชาด้วย

#### ๖.๒ ความเสียหาย

ต้องระบุความเสียหายที่เกิดขึ้นว่าได้รับความเสียหายจำนวนเท่าใด รวมทั้งระบุผู้ที่บาดเจ็บ หรือผู้ที่เสียชีวิตไว้ด้วย

#### ๖.๓ วันที่มีการร้องทุกข์ต่อพนักงานสอบสวน

ให้ระบุวันที่ได้ไปร้องทุกข์ต่อพนักงานสอบสวนไว้ในส่วนนี้ด้วย เนื่องจากจะได้ทราบถึงวันที่ได้ไปร้องทุกข์ต่อพนักงานสอบสวน ซึ่งจะมีผลต่ออายุความในการฟ้องคดี

#### ๖.๔ ความเห็นของพนักงานสอบสวน

ในส่วนนี้เป็นการระบุความเห็นของพนักงานสอบสวน ได้รับแจ้งไว้เป็นหลักฐาน หรือรับแจ้งความเพื่อดำเนินคดีต่อไป หรือต้องส่ง ปปช.

#### ๖.๕ คำสั่งของพนักงานอัยการ

ให้ระบุความเห็นของพนักงานอัยการว่าเห็นสมควรสั่งฟ้อง หรือให้งดการสอบสวน

#### ๖.๖ คำพิพากษา

ให้ระบุคำพิพากษาของศาลว่าให้หน่วยงาน หรือผู้ใดต้องรับผิดชอบใช้ค่าเสียหายจำนวนเท่าใด

### ส่วนที่ ๗. ข้อเท็จจริง

ในส่วนนี้เป็นการสรุปข้อเท็จจริงที่เป็นสาระสำคัญของสำนวนควรสรุปให้เข้าใจง่ายเรียบลำดับเหตุการณ์ให้ต่อเนื่องชัดเจน อ่านแล้วสามารถเข้าใจได้โดยง่าย

### ส่วนที่ ๘. การสรุปข้อเท็จจริงหลังจากที่มีการสอบสวน

ในส่วนนี้จะเป็นการสรุปข้อเท็จจริงโดยต้องลำดับขั้นตอนตั้งแต่มีความเป็นมาอย่างไร ใครเป็นผู้ตรวจสอบ หรือมีการร้องเรียนอย่างไร จากนั้น เมื่อคณะกรรมการสอบข้อเท็จจริงความรับผิดชอบทางละเมิดตรวจสอบแล้ว ข้อเท็จจริงเป็นไปตามที่กล่าวหรือไม่ เหมือนหรือต่างจากที่กล่าวหาอย่างไร เกิดความเสียหายหรือไม่ จำนวนเท่าใด หากผลการตรวจสอบพบว่าผู้กระทำความผิดจริง ให้อธิบายขั้นตอนในการดำเนินการ ระเบียบของทางราชการในเรื่องนั้นๆ และต้องรายงานว่าผู้ที่เกี่ยวข้องต้องดำเนินการเช่นใดจึงไม่ให้เกิดความเสียหายขึ้น ควรอ้างอิง กฎหมาย ระเบียบประกอบ แต่ไม่ต้องละเอียดนัก

### ส่วนที่ ๙. การสรุปถ้อยคำของผู้ที่เกี่ยวข้องทั้งหมด

ในส่วนนี้เป็นการสรุปถ้อยคำของผู้ที่เกี่ยวข้องทั้งหมด โดยผู้ที่เกี่ยวข้องควรมีการให้ถ้อยคำของผู้ที่ต้องรับผิดชอบทั้งหมด ซึ่งอาจจะเป็นผู้ที่ก่อเหตุ ผู้บังคับบัญชา ผู้ที่เกี่ยวข้องในเหตุการณ์ รวมทั้ง พยานที่รู้เห็นในเหตุการณ์ แต่ที่สำคัญคือ ถ้อยคำของผู้ที่ต้องรับผิดชอบ ยกเว้นกรณี ที่เชิญมาให้ถ้อยคำแล้วไม่มาให้ถ้อยคำ หรือมาได้มีเหตุขัดข้องประการใดแล้ว ต้องระบุให้ชัดเจน ถ้าผู้ที่ต้องรับผิดชอบเป็นผู้ออกจากราชการไปแล้ว หรือโดยการเกษียณอายุราชการ ต้องมีเอกสารไปรษณีย์ตอบรับเป็นหลักเป็นหลักฐาน เนื่องจากจะเป็นเอกสารสำคัญในศาลปกครอง ซึ่งถือเป็นสาระสำคัญ ซึ่งจะเป็นการชี้ให้ศาลเห็นว่าเป็นให้ความเป็นธรรมต่อผู้ที่ต้องรับผิดชอบอย่างเพียงพอแล้ว โดยผู้ที่ต้องรับผิดชอบไม่มีเหตุอันจะอ้างได้ อันจะเป็นเหตุให้ต้องยกเลิกเพิกถอนคำสั่งทางปกครองที่เรียกให้บุคคลนั้นต้องรับผิดชอบไปแล้ว

### ส่วนที่ ๑๐. พยานหลักฐานสำคัญ

ในส่วนนี้ต้องระบุพยานหลักฐานที่สำคัญ ทั้ง พยานเอกสาร หรือ พยานวัตถุ ที่เป็นพยานที่สำคัญต่อการวินิจฉัย โดยพยานหลักฐาน หมายถึง สิ่งใด ๆ ที่แสดงข้อเท็จจริงให้ปรากฏแก่คณะกรรมการสอบข้อเท็จจริงความรับผิดชอบทางละเมิด ไม่ว่าจะเป็น พยานบุคคล พยานเอกสาร พยานวัตถุ

### ส่วนที่ ๑๑. ข้อมูลเพิ่มเติมเพื่อประกอบการพิจารณา

ระบุข้อมูลเพิ่มเติมซึ่งเป็นประโยชน์ต่อการพิจารณาของหน่วยงานของรัฐ

ผู้แต่งตั้ง

**ส่วนที่ ๑๒. ความเห็นของคณะกรรมการสอบข้อเท็จจริง ความรับผิดชอบ  
ละเมิด**

ระบุรายละเอียดโดยชัดเจนว่า คณะกรรมการสอบข้อเท็จจริงความรับผิดชอบ  
ละเมิดมีเหตุผลประกอบการพิจารณาอย่างไร จึงได้ชี้ว่าเกิดความเสียหายและมีเจ้าหน้าที่ต้อง  
รับผิดชอบหรือไม่ต้องรับผิดชอบ ระบุความเห็นของคณะกรรมการสอบสวนข้อเท็จจริงความรับผิดชอบ  
ละเมิด ว่าทางราชการเสียหายหรือไม่ จำนวนเท่าใด มีผู้ต้องรับผิดชอบหรือไม่ จำนวนเท่าใด ฐาน  
ความผิดใด

## ตัวอย่างแบบรายงานการสอบสวน (สส.๒)

แบบ (สส.๒)

## รายงานผลการสอบสวน

คณะกรรมการสอบหาข้อเท็จจริงความรับผิดชอบทางละเมิด  
ตามคำสั่งมหาวิทยาลัยแม่โจ้ที่...../.....  
ลงวันที่.....เดือน.....พ.ศ. ....

สถานที่.....  
ลงวันที่.....เดือน.....พ.ศ.....

๑ ประเภทสำนวน.....

๒ เรื่อง.....

๓ ส่วนราชการ.....

๔ วันเวลาเกิดเหตุ วันที่.....เดือน.....พ.ศ..... เวลา.....น.

๕ สถานที่เกิดเหตุ.....

สาระสำคัญในข้อเท็จจริงบางประการ

๑) ผู้กระทำความเสียหายและผู้เกี่ยวข้อง

๑.๑ นาย..... (ผู้ก่อเหตุ)

๑.๒ นาย..... (ผู้บังคับบัญชา/เกี่ยวข้อง)

๒) ความเสียหาย..... บาท (ตาย.....คน บาดเจ็บ.....คน)

๓) ร้องทุกข์ต่อพนักงานสอบสวน วันที่ .....เดือน..... พ.ศ.....

๔) ความเห็นพนักงานสอบสวน รับแจ้งไว้เป็นหลักฐาน/เพื่อดำเนินการต่อไป/ส่ง ปปช.

๕) คำสั่งพนักงานอัยการสั่งฟ้อง/งดการสอบสวน...

๖) คำพิพากษาให้กรม...../นาย.....รับผิดชอบใช้เงินจำนวน.....บาท/ยกฟ้อง

๓/

ข้อเท็จจริงได้ความว่า เมื่อวันที่.....เดือน.....พ.ศ.....

.....  
.....  
.....  
.....  
.....  
.....

๔

ตามผลการสอบข้อเท็จจริงความรับผิดชอบทางละเมิดปรากฏข้อเท็จจริงสรุปได้

ดังนี้

๑. ข้อเท็จจริง

๑.๑ ความเป็นมา /ผู้ตรวจสอบ/ร้องเรียน.....

.....  
.....  
.....  
.....  
.....

๑.๒ จากการตรวจสอบพบข้อเท็จจริง (ขั้นตอนที่กระทำผิด) ว่า.....

.....  
.....  
.....  
.....  
.....

๑.๓ ขั้นตอนการดำเนินการที่ถูกต้อง.....

.....  
.....  
.....  
.....  
.....  
.....  
.....  
.....  
.....

๓ ผู้เกี่ยวข้องให้ถ้อยคำสรุปได้ดังนี้

๒.๑ นาย.....ตำแหน่ง.....(ผู้ก่อเหตุ)

ให้ถ้อยคำว่า.....  
.....  
.....  
.....

๒.๒ นาย.....ตำแหน่ง.....(ผู้บังคับบัญชา/

เกี่ยวข้อง)ให้ถ้อยคำ.....  
.....  
.....  
.....

๒.๓ นาย.....ตำแหน่ง..... (พยานผู้รู้

เห็นเหตุการณ์) ให้ถ้อยคำ.....  
.....  
.....  
.....

๒.๔ นาย.....ตำแหน่ง.....(พยาน

แวดล้อมอื่นที่เห็นว่าสำคัญและมีผลต่อการพิจารณา) ให้ถ้อยคำ.....



.....  
.....  
.....

๑๐

๓. พยานหลักฐานสำคัญ (ถ้ามี)

๓.๑ เอกสาร ได้แก่.....

๓.๒ หลักฐานอื่น ๆ ได้แก่.....

๑๑

๔. ข้อมูลเพิ่มเติมเพื่อประกอบการพิจารณา

๔.๑ กฎหมาย/ระเบียบ/คำสั่งที่เกี่ยวข้อง

๔.๑.๑ พระราชบัญญัติ.....มาตรา.....บัญญัติ  
ว่า “.....”

๔.๑.๒ ระเบียบ..... ข้อ ... กำหนดว่า  
“.....”

๔.๑.๓ มติ ค.ร.ม. เมื่อวันที่ .....แจ้งตามหนังสือ  
.....ที่...../.....ลงวันที่.....เดือน.....พ.ศ.....กำหนด  
สาระสำคัญโดยสรุปว่า.....

๔.๑.๔ คำสั่งกระทรวง.....ที่...../.....ลงวันที่.....เดือน.....  
พ.ศ. .... กำหนดหลักเกณฑ์เกี่ยวกับ.....

๔.๒ คำพิพากษาศาล.....คดีหมายเลขแดงที่  
...../.....ลงวันที่.....เดือน.....พ.ศ. ....วินิจฉัยโดยสรุปว่า

๔.๓ กรม..... มีหนังสือที่...../.....  
ลงวันที่.....เดือน.....พ.ศ.....ชี้แจงข้อเท็จจริงเพิ่มเติมว่า

.....

.....  
๔.๔ ผลการสอบสวนข้อเท็จจริงเบื้องต้น สรุปได้ว่า.....  
.....

.....  
๔.๕ ผลการสอบสวนทางวินัย สรุปได้ว่า .....

.....  
๔.๖ ความเห็นพนักงานสอบสวน/วิทยาการ/ผู้เชี่ยวชาญ.....  
สรุปได้ว่า.....

.....  
๔.๗ นาย..... (ผู้ต้องรับผิด) มีหนังสืออุทธรณ์ลง  
วันที่.. เดือน.....พ.ศ.....สรุปได้ว่า.....  
.....

๑๒

๕. ความเห็นของคณะกรรมการสอบข้อเท็จจริงความรับผิดชอบทางละเมิด  
(เหตุผลประกอบการพิจารณา).....

.....  
.....  
.....

(ความเห็น - มีผู้ต้องรับผิดหรือไม่ จำนวนเท่าใด).....  
.....  
.....

ลงชื่อ..... ประธานกรรมการ  
(.....)

ลงชื่อ..... กรรมการ

(.....)

ลงชื่อ.....กรรมการ

(.....)

ลงชื่อ.....กรรมการ

(.....)

ลงชื่อ.....กรรมการ

(.....)

ความเห็นผู้สังเกตตั้ง

.....  
.....  
.....  
.....

ลงชื่อ.....ผู้แต่งตั้ง

(.....)

วันที่.....เดือน.....พ.ศ. ....

## บทที่ ๔

### อำนาจการพิจารณาของผู้สั่งแต่งตั้งคณะกรรมการ

#### สอบข้อเท็จจริงความรับผิดทางละเมิด

ในการสอบสวนข้อเท็จจริงความรับผิดทางละเมิด เมื่อคณะกรรมการสอบข้อเท็จจริงความรับผิดทางละเมิดได้ดำเนินการสอบสวนในกรณีดังกล่าวเสร็จเรียบร้อยแล้ว จะต้องรายงานการสอบสวนให้ผู้สั่งแต่งตั้งพิจารณา ดังนี้ หลังจาก que ผู้สั่งแต่งตั้งได้รับรายงานการสอบสวนแล้ว ผู้สั่งแต่งตั้งจะต้องพิจารณาสำนวนการสอบสวน โดยจะต้องพิจารณาในข้อเท็จจริง ข้อกฎหมาย และพิจารณาพยานหลักฐานทั้งหมดที่สนับสนุนข้อกล่าวหา ตามที่คณะกรรมการสอบข้อเท็จจริงความรับผิดทางละเมิดได้รายงานอย่างละเอียดรอบคอบ เมื่อผู้สั่งแต่งตั้งพิจารณาแล้วเห็นว่า มีประเด็นที่คณะกรรมการสอบไม่ครบถ้วน หรือยังมีประเด็นที่มีปัญหาหรือการสอบยังไม่กระจ่างแจ้งในบางประเด็น ผู้สั่งแต่งตั้งมีสามารถสั่งให้คณะกรรมการสอบสวนเพิ่มเติม หรือให้คณะกรรมการทบทวนได้ และสามารถกำหนดเวลาให้คณะกรรมการดำเนินให้แล้วเสร็จได้

หากในกรณีที่ผู้สั่งแต่งตั้งเห็นว่าคณะกรรมการได้เสนอรายงานการสอบครบถ้วน ทั้งข้อเท็จจริง และข้อกฎหมายแล้ว ผู้สั่งแต่งตั้งมีอำนาจที่จะพิจารณาสั่งการตามที่คณะกรรมการเสนอความเห็นได้ โดยพิจารณาสั่งการตามหลักเกณฑ์ตาม มาตรา ๕ และ มาตรา ๘ แห่งพระราชบัญญัติความรับผิดทางละเมิด พ.ศ. ๒๕๓๙ ซึ่งผู้สั่งแต่งตั้งสามารถพิจารณาวินิจฉัยสั่งการโดยไม่ต้องผู้มัดกับความเห็นของคณะกรรมการ ซึ่งผู้สั่งแต่งตั้งสามารถวินิจฉัยเป็นอย่างอื่นได้

ในเรื่องการกำหนดจำนวนความรับผิด เมื่อหน่วยงานของรัฐพิจารณาแล้วเห็นว่า ความเสียหายเกิดจากการกระทำละเมิดของเจ้าหน้าที่ในการปฏิบัติหน้าที่และเจ้าหน้าที่ที่กระทำไปโดยจงใจหรือประมาทเลินเล่ออย่างร้ายแรง และเจ้าหน้าที่จะต้องรับผิดและถูกไล่เปื้อนหรือเรียกชดใช้ค่าสินไหมทดแทน การกำหนดจำนวนเงินหรือความรับผิดเป็นไปตามมาตรา ๘ วรรคสอง และวรรคสาม ซึ่งกำหนดไว้ว่า สิทธิเรียกให้ชดใช้ค่าสินไหมทดแทนตามวรรคหนึ่งจะมีได้เพียงใด ให้คำนึงถึงระดับความร้ายแรงแห่งการกระทำและความเป็นธรรมในแต่ละกรณี

เป็นเกณฑ์โดยมิต้องให้ใช้เต็มจำนวนของความเสียหายก็ได้ ถ้าการละเมิดเกิดจากความผิดหรือความบกพร่องของหน่วยงานของรัฐ หรือระบบการดำเนินงานส่วนรวมหรือหากเห็นว่าความเสียหายดังกล่าวหน่วยงานของรัฐมีส่วนบกพร่องอยู่ด้วย ให้หักส่วนแห่งความรับผิดชอบดังกล่าวออกด้วย ในการกำหนดความเสียหายที่เจ้าหน้าที่ผู้กระทำละเมิดจะต้องรับผิดชอบนั้น หน่วยงานของรัฐที่เสียหายจะต้องกำหนดโดยคำนึงถึงความบกพร่องของหน่วยงานของรัฐมาหักออกจากความรับผิดชอบ เพื่อความเป็นธรรมของในการสอบข้อเท็จจริงความรับผิดชอบทางละเมิด

## บรรณานุกรม

สำนักงานคณะกรรมการกฤษฎีกา “พระราชบัญญัติความรับผิดทางละเมิด พ.ศ.๒๕๓๙  
[ระบบออนไลน์]. แหล่งที่มา

<http://web.krisdika.go.th/data/law/law๒/%a๕๖๘/%a๕๖๘-๒๐-๒๕๓๙-๐๐๑.pdf>

(๑ สิงหาคม ๒๕๕๕).

สำนักงานคณะกรรมการกฤษฎีกา “ระเบียบสำนักนายกรัฐมนตรีว่าด้วยหลักเกณฑ์การปฏิบัติ  
เกี่ยวกับความรับผิดทางละเมิดของเจ้าหน้าที่พ.ศ. ๒๕๓๙” [ระบบออนไลน์].

แหล่งที่มา <http://web.krisdika.go.th/data/law/law๒/%c๓๓๘/%c๓๓๘-๒๑-๒๕๓๙-๐๐๖๖.pdf>

(๑ สิงหาคม ๒๕๕๕).

กรมบัญชีกลาง “หนังสือเวียนกรมบัญชีกลาง ที่ กค ๐๔๐๖.๓/ว ๕๖ ลงวันที่ ๑๒ กันยายน  
พ.ศ.๒๕๕๐ แนวทางการสอบข้อเท็จจริงความรับผิดทางละเมิดประเภทสำนวนการ  
สอบสวน” [ระบบออนไลน์]. แหล่งที่มา

[http://saraban-law.cgd.go.th/CGDWeb/attdetail/showattach๒.jsp?ctn=BCS&blobid=CGD.W.๒๑๓๒๙&blobpart=๑&docTypeName=แฟ้มภาพ \(.tif, .pdf\)](http://saraban-law.cgd.go.th/CGDWeb/attdetail/showattach๒.jsp?ctn=BCS&blobid=CGD.W.๒๑๓๒๙&blobpart=๑&docTypeName=แฟ้มภาพ (.tif, .pdf))

(๑ สิงหาคม ๒๕๕๕).