



ข้อบังคับมหาวิทยาลัยแม่โจ้
ว่าด้วยเครื่องแบบพนักงานมหาวิทยาลัย
พ.ศ. ๒๕๖๕

โดยที่เป็นการสมควรให้มีข้อบังคับมหาวิทยาลัยแม่โจ้ ว่าด้วยเครื่องแบบพนักงานมหาวิทยาลัย

อาศัยอำนาจตามความในมาตรา ๗๓ แห่งพระราชบัญญัติมหาวิทยาลัยแม่โจ้ พ.ศ. ๒๕๖๐ ประกอบกับมติที่ประชุมสภามหาวิทยาลัยแม่โจ้ ในการประชุมครั้งที่ ๙/๒๕๖๔ เมื่อวันที่ ๑๘ ธันวาคม พ.ศ. ๒๕๖๔ จึงออกข้อบังคับไว้ ดังต่อไปนี้

ข้อ ๑ ข้อบังคับนี้เรียกว่า “ข้อบังคับมหาวิทยาลัยแม่โจ้ ว่าด้วยเครื่องแบบพนักงานมหาวิทยาลัย พ.ศ. ๒๕๖๕”

ข้อ ๒ ข้อบังคับนี้ให้ใช้บังคับตั้งแต่วันถัดจากวันประกาศเป็นต้นไป

ข้อ ๓ ให้ยกเลิกข้อบังคับมหาวิทยาลัยแม่โจ้ ว่าด้วยเครื่องแบบพนักงานมหาวิทยาลัย พ.ศ. ๒๕๕๒

ข้อ ๔ ในข้อบังคับนี้

“มหาวิทยาลัย” หมายความว่า มหาวิทยาลัยแม่โจ้

“สภามหาวิทยาลัย” หมายความว่า สภามหาวิทยาลัยแม่โจ้

“อธิการบดี” หมายความว่า อธิการบดีมหาวิทยาลัยแม่โจ้

“พนักงานมหาวิทยาลัย” หมายความว่า พนักงานมหาวิทยาลัยแม่โจ้ที่ได้รับค่าจ้างจากเงินงบประมาณแผ่นดิน ทั้งนี้ ให้ความหมายรวมถึงพนักงานมหาวิทยาลัยที่ได้รับค่าจ้างจากเงินรายได้ข้าราชการและลูกจ้างประจำที่เปลี่ยนสถานภาพมาเป็นพนักงานมหาวิทยาลัยด้วย

“เครื่องแบบ” หมายความว่า เครื่องแต่งกายทั้งหลาย รวมทั้งเครื่องหมายต่าง ๆ ตลอดจนสิ่งประกอบเครื่องแต่งกายอย่างอื่น ที่กำหนดให้พนักงานมหาวิทยาลัยแต่งตามรูปแบบท้ายข้อบังคับนี้

“คูมตราสัญลักษณ์มหาวิทยาลัย” หมายความว่า คูมโลหะสีทองซึ่งมีการนำตราสัญลักษณ์ประจำมหาวิทยาลัย รูปพระพิรุณทรงนาค เป็นองค์ประกอบตามรูปที่ ๑ แนบท้ายข้อบังคับนี้

“เข็มตราสัญลักษณ์มหาวิทยาลัย” หมายความว่า เข็มโลหะสีทองทรงหยดน้ำ ซึ่งมีการนำตราสัญลักษณ์ประจำมหาวิทยาลัย รูปพระพิรุณทรงนาค เป็นองค์ประกอบตามรูปที่ ๒ แนบท้ายข้อบังคับนี้

“เครื่องหมายหน้าหมวก” หมายความว่า เครื่องหมายหน้าหมวก โลหะสีทองทรงหยดน้ำ มีฐานเป็นรูปผลอินทนิลและรวงข้าว ประดับตรงกลางด้วยรูปผลอินทนิล มีการนำตราสัญลักษณ์ประจำมหาวิทยาลัยรูปพระพิรุณทรงนาค เป็นองค์ประกอบตามรูปที่ ๓ แนบท้ายข้อบังคับนี้

“อินทรรณู” หมายความว่า เครื่องหมายประดับบ่า อินทรรณูซึ่งมีการนำสัญลักษณ์ประจำมหาวิทยาลัยรูปพระพิรุณทรงนาค รวงข้าวสีทอง และดอกอินทนิล อันแสดงอัตลักษณ์ของมหาวิทยาลัยเป็นองค์ประกอบ ส่วนอินทรรณูอ่อนมีสัญลักษณ์ของมหาวิทยาลัยรูปดอกอินทนิล อันสื่อความหมายถึงคุณค่าของบัณฑิตมหาวิทยาลัยแม่โจ้ ผู้เปี่ยมด้วยความขยันหมั่นเพียร ความอดทน และความเฉลียวฉลาดเป็นองค์ประกอบ

ข้อ ๕ ให้อธิการบดีเป็นผู้รักษาการให้เป็นไปตามข้อบังคับนี้

หมวด ๑

เครื่องแบบพนักงานมหาวิทยาลัย

ข้อ ๖ เครื่องแบบพนักงานมหาวิทยาลัย ให้มีสองชนิด ได้แก่

(๑) เครื่องแบบปฏิบัติงาน มีสองประเภท ดังนี้

(ก) เครื่องแบบสีกากีคอพับ มีลักษณะตามรูปที่ ๔ แนบท้ายข้อบังคับนี้

(ข) เครื่องแบบสีกากีคอแบะ มีลักษณะตามรูปที่ ๕ แนบท้ายข้อบังคับนี้

(๒) เครื่องแบบพิธีการ มีสามประเภท ดังนี้

(ก) เครื่องแบบปกติขาว มีลักษณะตามรูปที่ ๖ แนบท้ายข้อบังคับนี้

(ข) เครื่องแบบครึ่งยศ มีลักษณะตามรูปที่ ๗ แนบท้ายข้อบังคับนี้

(ค) เครื่องแบบเต็มยศ มีลักษณะตามรูปที่ ๘ แนบท้ายข้อบังคับนี้

หมวด ๒

ลักษณะของเครื่องแบบปฏิบัติงาน

ข้อ ๗ เครื่องแบบสีกากีคอพับและเครื่องแบบสีกากีคอแบะ มีลักษณะดังนี้

(๑) สำหรับพนักงานมหาวิทยาลัยชาย ประกอบด้วย

(ก) หมวก ให้ใช้หมวกทรงหม้อตาลสีกากี กระบังหน้าทำด้วยหนังหรือวัสดุเทียมหนังสีดำ สายรัดคางหนังหรือวัสดุเทียมหนังสีดำ มีดุมโลหะสีทองรูปผลอินทนิลขนาดเล็กติดที่ข้างหมวกข้างละ ๑ ดุม ผ้าพันหมวกสีกากี ที่หน้าหมวกติดเครื่องหมายหน้าหมวกสูง ๕ เซนติเมตร

การสวมหมวกให้สวมในโอกาสอันควร

(ข) เสื้อ ให้ใช้ได้สองแบบ ดังนี้

แบบที่ ๑ ให้ใช้เสื้อคอพับสีกากีแขนยาวรัดข้อมือ มีดุมที่ข้อมือข้างละ ๑ ดุม หรือแขนสั้น มีกระเปาะเย็บติดที่หน้าอกข้างละ ๑ กระเปาะ เป็นกระเปาะเสื่อมีแถบอยู่ตรงกลางตามทางดิ่งกว้าง ๓.๕ เซนติเมตร มีใบกระเปาะรูปมนชายกลางแหลมหรือเป็นกระเปาะเสื่อชนิดไม่มีแถบกลางกระเปาะ และใบปกกระเปาะเป็นรูปสี่เหลี่ยมผืนผ้า มุมกระเปาะและมุมปกกระเปาะเป็นรูปตัดพองามที่ปากกระเปาะทั้งสองข้างติดดุมข้างละ ๑ ดุม สำหรับขัดใบปกกระเปาะตัวเสื้อผ่าอกตลอด มีสาคกว้าง ๓.๕ เซนติเมตร ติดดุมตามแนวอกเสื้อ ๕ ดุม ระยะห่างพอสวมควร ที่ไหล่เสื้อประดับอินทรรณูทำด้วยผ้าสีเดียวกับเสื่อยาวตามความยาวของบ่า เย็บติดกับเสื่อเหนือบ่าทั้งสองข้างจากไหล่ไปคอ ปลายมน ด้านไหล่กว้าง ๔ เซนติเมตร ด้านคอกว้าง ๓ เซนติเมตร ตอนปลายขัดดุมติดกับตัวเสื้อ และให้ใช้อินทรรณูอ่อน

ประดับที่ไหล่เสื้อโดยสอดใส่ในอินทรีนุที่ทำด้วยผ้า และติดเข็มตราสัญลักษณ์มหาวิทยาลัยขนาดสูง ๓ เซนติเมตร ที่ปกคอเสื้อด้านหน้าทั้งสองข้าง การสวมเสื้อให้สอดชายเสื้อไว้ในขอบกางเกง

แบบที่ ๒ ให้ใช้เสื้อคอแบบปล่อยเอวแบบคอตั้ง สีก็ก๊อแซนสั้น ตัวเสื้อผ่าอกตลอด มีดุมที่อกเสื้อ ๔ ดุม มีกระเป๋ายึดติดภายนอกเป็นกระเป๋าด้านบนและล่าง อย่างละสองกระเป๋ายึดติดกับดุม มีใบบอกมน ชายกลางแหลมมีแถบกว้าง ๓.๕ เซนติเมตร ตรงกึ่งกลางกระเป๋าด้านบน กระเป๋าด้านล่างเป็นกระเป๋ายึดติดกับใบบอกมนที่ฝากระเป๋าด้านบนทั้งสองข้าง ติดดุมข้างละ ๑ ดุม สำหรับขัดกับใบบอกกระเป๋ายึดติดด้านหลังคาดด้วยผ้าสีเดียวกับเสื้อขนาดกว้าง ๕ เซนติเมตร ชายเสื้อมีตะเข็บกลางหลังเปิดไว้ถึงผ้าคาดเอว และติดเข็มตราสัญลักษณ์มหาวิทยาลัยขนาดสูง ๓ เซนติเมตรที่ปกคอแบบทั้งสองข้าง

ดุมที่ใช้กับเสื้อทั้งสองแบบมีลักษณะเป็นรูปกลมแบนทำด้วยวัสดุเดียวกับเสื้อ

ให้ใช้เสื้อคอสีก็ก๊อแซน แทนเสื้อสีก็ก๊อแซน ในโอกาสอันควร

ผู้ได้รับพระราชทานเครื่องราชอิสริยาภรณ์ ให้ประดับแพรแถบเครื่องราชอิสริยาภรณ์ที่อกเสื้อเหนือกระเป๋าด้านซ้าย

(ค) กางเกง ให้ใช้แบบราชการสีก็ก๊อแซน ไม่พับปลายขา

(ง) เข็มขัด ให้ใช้เข็มขัดทำด้วยด้ายถักสีก็ก๊อแซน กว้าง ๓ เซนติเมตร หัวเข็มขัดทำด้วยโลหะสีทองเป็นรูปสี่เหลี่ยมผืนผ้าทางนอน ปลายมนกว้าง ๓.๕ เซนติเมตร ยาว ๕ เซนติเมตร มีตราสัญลักษณ์มหาวิทยาลัยคุณนุญอยู่กึ่งกลางหัวเข็มขัด ไม่มีเข็มสำหรับสอดรู ปลายเข็มขัดหุ้มด้วยโลหะสีทอง กว้าง ๑ เซนติเมตร

(จ) รองเท้า ถุงเท้า ให้ใช้รองเท้านุ่มสั้นหรือนุ่มข้อ หนังหรือวัสดุเทียมหนัง สีดำหรือสีน้ำตาล ไม่มีลาย ถุงเท้าสีเดียวกับรองเท้า

(ฉ) ป้ายชื่อและตำแหน่ง ให้มีป้ายชื่อพื้นสีดำ ขนาดกว้างไม่เกิน ๒.๕ เซนติเมตร ยาวไม่เกิน ๗.๕ เซนติเมตร แสดงชื่อ ชื่อสกุล และชื่อตำแหน่งในการบริหารงานหรือชื่อตำแหน่งในสายงานที่ปฏิบัติประดับที่อกเสื้อเหนือกระเป๋าด้านขวา

(๒) สำหรับพนักงานมหาวิทยาลัยหญิง ประกอบด้วย

(ก) หมวก ให้ใช้หมวกแก๊ปทรงอ่อนพับปีกสีก็ก๊อแซน สายรัดคางสีทองกว้าง ๑ เซนติเมตร มีดุมโลหะสีทองรูปผลอินทรีขนาดเล็กติดที่ข้างหมวกข้างละ ๑ ดุม ผ้าพันหมวกสีก็ก๊อแซน หน้าหมวกติดเครื่องหมายหน้าหมวกสูง ๕ เซนติเมตร

การสวมหมวกให้สวมในโอกาสอันควร

(ข) เสื้อ ให้ใช้ได้สองแบบ ดังนี้

แบบที่ ๑ ให้ใช้เสื้อคอพับสีก็ก๊อแซน สีอ่อนกว่ากระโปรงหรือสีเดียวกับกระโปรง ผ่าอกตลอดตัวเสื้อ มีสาคอกว้างประมาณ ๒.๕ เซนติเมตร แขนยาวรัดข้อมือ ขอบปลายแขนกว้างประมาณ ๕ เซนติเมตร หรือแขนสั้นเหนือข้อศอกเล็กน้อยตลอดชาย กว้างประมาณ ๕ เซนติเมตร เดินคิ้วด้านหน้าเสื้อ ต่อจากเส้นบ่า มีตะเข็บผ่านกลางอก ยาวตลอดตัวทั้งสองด้าน มีดุม ๕ ดุม ด้านหลังจากเส้นต่อจากบ่าหลังมีตะเข็บผ่านตามตัวเสื้อทั้งสองด้านเช่นเดียวกับด้านหน้า ที่ไหล่เสื้อประดับอินทรีนุที่ทำด้วยผ้าสีเดียวกับเสื้อ ยาวตามความยาวของบ่า เย็บติดกับเสื้อ เหนือบ่าทั้งสองข้าง จากไหล่ไปคอปลายมน ด้านไหล่กว้าง ๔ เซนติเมตร ด้านคอกว้าง ๓ เซนติเมตร ตอนปลายขัดดุมติดกับตัวเสื้อ และให้ใช้อินทรีนุประดับที่ไหล่เสื้อ โดยสอดใส่ในอินทรีนุที่ทำด้วยผ้า และติดเข็มสัญลักษณ์มหาวิทยาลัยขนาดสูง ๓ เซนติเมตร ที่ปกคอเสื้อด้านหน้าทั้งสองข้าง

แบบที่ ๒ ให้ใช้เสื้อคอแบะปล่อยเอว สีงาก็ สีเดียวกับกระโปรงหรือกางเกง ผ่าอกตลอดตัวเสื้อ ไม่มีساب แขนยาวจรดข้อมือหรือแขนสั้นเหนือศอกเล็กน้อย ตลบชายกว้างประมาณ ๕ เซนติเมตร ด้านหน้าเป็นคิ้วตามساب มีดุม ๓ ดุม ต่อด้านหน้าและด้านหลังยาวตามตัว และมีกระเป๋าล่างข้างละ ๑ กระเป๋า เป็นกระเป๋าเจาะเฉียงเล็กน้อย ไม่มีใบปกกระเป๋า และติดเข็มสัญลักษณ์มหาวิทยาลัย ขนาดสูง ๓ เซนติเมตรที่ปกคอแบะทั้งสองข้าง การสวมเสื้อให้ปล่อยชายเสื้อทับกระโปรงหรือกางเกง และคาดเข็มขัดผ้าสีงาก็สีเดียวกับสีเสื้อ กว้าง ๒.๕ เซนติเมตร หัวสี่เหลี่ยมมุมผ้าคาดทับเสื้อ

ดุมที่ใช้กับเสื้อทั้ง ๒ แบบ มีลักษณะเป็นรูปกลมแบน ทำด้วยวัสดุสีเดียวกับเสื้อ การสวมเสื้อแบบที่ ๑ ให้สอดชายเสื้อไว้ในของกระโปรงหรือกางเกง และคาดเข็มขัดทับขอบกระโปรง

ผู้ได้รับพระราชทานเครื่องราชอิสริยาภรณ์ ให้ประดับแพรแถบเครื่องราชอิสริยาภรณ์ที่อกเสื้อเหนือกระเป๋าบนซ้าย

(ค) กางเกง กระโปรง ให้ใช้กางเกงหรือกระโปรง สีงาก็ ได้สีแบบ ดังนี้

แบบที่ ๑ กางเกงแบบราชการสีงาก็ไม่พับปลายขา

แบบที่ ๒ กางเกงสีงาก็ยาว ขาตรง ไม่มีลวดลาย ขอบกางเกงกว้างประมาณ ๑ นิ้ว มีหรือไม่มีกระเป๋าก็ได้ มีซิปกด้านหน้าหรือด้านข้างไม่พับปลายขา

แบบที่ ๓ กระโปรงสีงาก็ยาวปิดเข้า ปลายบานเล็กน้อย

แบบที่ ๔ กระโปรงสีงาก็มีตะเข็บหน้า ๒ ตะเข็บ ตะเข็บหลัง ๒ ตะเข็บ ยาวครึ่งเข้า ปลายบานเล็กน้อย

(๔) เข็มขัด มีสองแบบ ดังนี้

แบบที่ ๑ ให้ใช้เข็มขัดทำด้วยด้ายถักสีงาก็ กว้าง ๓ เซนติเมตร หัวเข็มขัดทำด้วยโลหะสีทองเป็นรูปสี่เหลี่ยมผืนผ้าทางนอน ปลายมนกว้าง ๓.๕ เซนติเมตร ยาว ๕ เซนติเมตร มีตราสัญลักษณ์มหาวิทยาลัยดุนนูนอยู่กึ่งกลางหัวเข็มขัด ไม่มีเข็มสำหรับสอดรู ปลายเข็มขัดหุ้มด้วยโลหะสีทอง กว้าง ๑ เซนติเมตร คาดทับขอบกระโปรง

แบบที่ ๒ ให้ใช้เข็มขัดผ้าสีงาก็ สีเดียวกับสีเสื้อ กว้าง ๒.๕ เซนติเมตร หัวสี่เหลี่ยมมุมผ้าคาดทับเสื้อ

(๕) รองเท้า ถุงเท้า ให้ใช้รองเท้านุ่มสันหรือนุ่มข้อ หนังหรือวัสดุเทียมหนัง สีดำหรือสีน้ำตาลแบบปิดปลายเท้า ไม่มีลวดลาย สันสูงไม่เกิน ๑๐ เซนติเมตร

(๖) ป้ายชื่อและตำแหน่ง ให้มีป้ายชื่อพื้นสีดำ ขนาดกว้างไม่เกิน ๒.๕ เซนติเมตร ยาวไม่เกิน ๗.๕ เซนติเมตร แสดงชื่อ ชื่อสกุล และชื่อตำแหน่งในการบริหารงานหรือชื่อตำแหน่งในสายงานที่ปฏิบัติระดับที่อกเสื้อเหนือกระเป๋าบนขวา

หมวด ๓

ลักษณะของเครื่องแบบพิธีการ

ข้อ ๘ เครื่องแบบปกติสีขาว มีลักษณะดังนี้

(๑) สำหรับพนักงานมหาวิทยาลัยชาย ประกอบด้วย

(ก) หมวกทรงหม้อตาลสีขาว กระบังหน้าทำด้วยหนังหรือวัสดุเทียมหนังสีดำมี
ดุมโลหะสีทองรูปผลอินทนิล ขนาดเล็กติดที่ข้างหมวกข้างละ ๑ ดุม ผ้าพันหมวกเป็นแถบลายถักสีขาว
ที่หน้าหมวกติดเครื่องหมายหน้าหมวกขนาดสูง ๕ เซนติเมตร บนหมอนสักหลาดสีขาว

การสวมหมวกให้สวมในโอกาสอันควร

(ข) เสื้อให้ใช้เสื้อคอตั้งสีขาว ที่แนวسابอกให้ขัดดุมตราสัญลักษณ์มหาวิทยาลัย
ขนาดเส้นผ่านศูนย์กลาง ๒.๕ เซนติเมตร ๕ ดุม ติดเข็มสัญลักษณ์มหาวิทยาลัยที่คอเสื้อด้านหน้าทั้งสองข้าง
ที่ไหล่เสื้อให้ประดับอินทรรณูแข็ง

ผู้ได้รับ พระราชทาน เครื่องราชอิสริยาภรณ์ ให้ประดับ แพร
แถบเครื่องราชอิสริยาภรณ์ที่อกเสื้อเหนือกระเป๋าบนซ้ายด้วย

(ค) กางเกงขายาวสีขาวแบบราชการ ไม่พับปลายขา

(ง) รองเท้าหุ้มส้นหนังหรือวัสดุเทียมหนัง สีดำ ถุงเท้าสีดำ

(๒) สำหรับพนักงานมหาวิทยาลัยหญิง ประกอบด้วย

(ก) หมวกเป็นหมวกแก๊ปทรงอ่อนพับปีกสีขาว มีดุมโลหะสีทองรูปผลอินทนิล
ขนาดเล็กติดที่ข้างหมวกข้างละ ๑ ดุม ผ้าพันหมวกเป็นแถบลายถักสีขาว ที่หน้าหมวกติดเครื่องหมายหน้า
หมวกขนาดสูง ๕ เซนติเมตร บนหมอนสักหลาด

การสวมหมวกให้สวมในโอกาสอันควร

(ข) เสื้อให้ใช้เสื้อนอกคอแบะสีขาวแบบคอแหลมหรือคอปาน แขนยาวถึงข้อมือ
ตะเข็บหลัง ๔ ตะเข็บ ที่แนวسابอกขัดดุมตราสัญลักษณ์มหาวิทยาลัยขนาดเส้นผ่านศูนย์กลาง
๑.๕ เซนติเมตร ๓ ดุม สำหรับเสื้อคอแหลม และ ๕ ดุม สำหรับเสื้อคอปาน มีกระเป๋าล่างข้างละ ๑ กระเป๋
เป็นกระเป๋าจาะเฉียงเล็กน้อย ไม่มีปกกระเป๋ ที่ไหล่เสื้อให้ประดับอินทรรณูแข็ง และให้ใช้เสื้อคอพับแขน
ยาวสีขาวเป็นเสื้อตัวใน ผูกผ้าพันคอสีดำเงื่อนกลาสี

ผู้ได้รับ พระราชทาน เครื่องราชอิสริยาภรณ์ ให้ประดับ แพร
แถบเครื่องราชอิสริยาภรณ์ที่อกเสื้อเหนือกระเป๋าบนซ้ายด้วย

(ค) กระโปรงให้ใช้กระโปรงสีขาวตีเกล็ดด้านหน้าสองเกล็ด และด้านหลังสอง
เกล็ด ยาวปิดเข่า ปลายบานเล็กน้อย ใช้กับเสื้อคอแหลม หรือกระโปรงสีขาวยาวปิดเข่า ปลายบานเล็กน้อย
ใช้กับเสื้อคอปาน

(ง) รองเท้า ถุงเท้า ให้ใช้รองเท้าหุ้มส้น หนังหรือวัสดุเทียมหนัง แบบปิดปลาย
เท้าสีดำ ไม่มีลวดลาย ส้นสูงไม่เกิน ๑๐ เซนติเมตร ถุงเท้า ยาวสีเนื้อ

ข้อ ๙ เครื่องแบบครึ่งยศ ให้มีลักษณะและส่วนประกอบเช่นเดียวกับเครื่องแบบปกติขาว
เว้นแต่กางเกงของพนักงานมหาวิทยาลัยชาย หรือกระโปรงของพนักงานมหาวิทยาลัยหญิง ให้ใช้ผ้าสีดำ
และให้ผู้ที่ได้รับพระราชทานเครื่องราชอิสริยาภรณ์ ประดับเครื่องราชอิสริยาภรณ์ที่ได้รับพระราชทาน
ตามที่ระบุในหมายกำหนดการหรือกำหนดการสำหรับผู้ที่ได้รับพระราชทานเครื่องราชอิสริยาภรณ์ชั้น
สายสะพาย ให้ประดับแต่ดารา โดยไม่สวมสายสะพาย

ข้อ ๑๐ เครื่องแบบเต็มยศ ให้มีลักษณะและส่วนประกอบเช่นเดียวกับเครื่องแบบครึ่งยศ
และผู้ที่ได้รับพระราชทานเครื่องราชอิสริยาภรณ์ ให้ประดับเครื่องราชอิสริยาภรณ์ที่ได้รับพระราชทาน
ตามที่ระบุในหมายกำหนดการหรือกำหนดการ สำหรับผู้ที่ได้รับพระราชทานเครื่องราชอิสริยาภรณ์

ชั้นสายสะพาย ให้ประดับดารา และสวมสายสะพายที่ได้รับพระราชทาน ถ้าได้รับพระราชทานมากกว่า
หนึ่งสาย ต้องประดับดาราของสายอื่นด้วย

ข้อ ๑๑ อินทรรูปที่ใช้ประดับเครื่องแบบมีสองแบบ ดังนี้

แบบที่ ๑ อินทรรูปแข็ง ขนาดกว้าง ๕ เซนติเมตร ยาวตามความยาวปาก พื้นสีทาสีดำ
มีแถบไหมสีทองขนาด ๑ เซนติเมตร ตรงขอบอินทรรูป ปลายอินทรรูปมนติดมุมตราสัญลักษณ์มหาวิทยาลัย
บนอินทรรูปก้นสีทอง ลวดลายมาจากอัตลักษณ์ของมหาวิทยาลัยแม่โจ้ เป็นองค์ประกอบ โดยมี
ดอกอินทนิล รวงข้าวสีทอง พระพิรุณทรงนาค ให้มีลักษณะตามรูปที่ ๙ แนบท้ายข้อบังคับนี้

แบบที่ ๒ อินทรรูปอ่อน ให้ใช้อินทรรูปอ่อนพื้นสีงาช้าง ขนาดของอินทรรูป มีรายละเอียด
ดังนี้

(๑) พนักงานมหาวิทยาลัยประเภททั่วไประดับปฏิบัติงาน ให้ใช้อินทรรูปอ่อนมีแถบกว้าง
๕ เซนติเมตร ยาวตามความยาวปาก พื้นสีงาช้าง มีแถบไหมสีทองขนาด ๑ เซนติเมตร แถบบนขมวดเป็น
วงกลมขนาดวัดเส้นผ่าศูนย์กลางวงใน ๑ เซนติเมตร ทางต้นอินทรรูปติดแถบไหมสีทองกว้าง ๑ เซนติเมตร
จำนวน ๑ แถบ และประดับเข็มดอกอินทนิลของมหาวิทยาลัยแม่โจ้ด้วยโลหะดุนนูนสีทองสูง
๑.๕ เซนติเมตรเหนือแถบขึ้นไป ให้มีลักษณะตามรูปที่ ๑๐ แนบท้ายข้อบังคับนี้

(๒) พนักงานมหาวิทยาลัยประเภทวิชาการตำแหน่งอาจารย์ ประเภทวิชาชีพเฉพาะหรือ
เชี่ยวชาญเฉพาะระดับปฏิบัติการและระดับชำนาญการ ประเภททั่วไประดับชำนาญการ ประเภทผู้บริหาร
ตำแหน่งหัวหน้างานหรือเทียบเท่า และผู้ช่วยคณบดี ให้ใช้อินทรรูปอ่อนมีแถบกว้าง ๕ เซนติเมตร ยาวตาม
ความยาวปาก พื้นสีงาช้าง มีแถบไหมสีทองขนาด ๑ เซนติเมตร แถบบนขมวดเป็นวงกลมขนาดวัด
เส้นผ่าศูนย์กลางวงใน ๑ เซนติเมตร ทางต้นอินทรรูปติดแถบไหมสีทองกว้าง ๑ เซนติเมตร จำนวน ๒ แถบ
โดยในแต่ละแถบเว้นระยะห่างกัน ๕ มิลลิเมตร และประดับเข็มดอกอินทนิลของมหาวิทยาลัยแม่โจ้ด้วย
โลหะดุนนูนสีทองสูง ๑.๕ เซนติเมตรเหนือแถบขึ้นไป ให้มีลักษณะตามรูปที่ ๑๑ แนบท้ายข้อบังคับนี้

(๓) พนักงานมหาวิทยาลัยประเภทวิชาการตำแหน่งผู้ช่วยศาสตราจารย์และตำแหน่ง
รองศาสตราจารย์ ประเภทผู้บริหารตำแหน่งรองอธิการบดี คณบดี หัวหน้าส่วนงานที่เรียกชื่ออย่างอื่นที่มีฐานะ
เทียบเท่าคณะหรือวิทยาลัย รองคณบดีหรือรองหัวหน้าส่วนงานที่เรียกชื่ออย่างอื่นที่มีฐานะเทียบเท่าคณะ
หรือวิทยาลัย ผู้อำนวยการสำนัก และหัวหน้าส่วนงานที่เรียกชื่ออย่างอื่นที่มีฐานะเทียบเท่าสำนัก รองผู้อำนวยการ
สำนักหรือรองหัวหน้าส่วนงานที่เรียกชื่ออย่างอื่นที่มีฐานะเทียบเท่าสำนัก ผู้ช่วยอธิการบดี และผู้อำนวยการกอง
หรือเทียบเท่า ประเภทวิชาชีพเฉพาะหรือเชี่ยวชาญเฉพาะระดับเชี่ยวชาญและระดับชำนาญการพิเศษ
และประเภททั่วไประดับชำนาญการพิเศษ ให้ใช้อินทรรูปอ่อนมีแถบกว้าง ๕ เซนติเมตร ยาวตามความยาวปาก
พื้นสีงาช้าง มีแถบไหมสีทองขนาด ๑ เซนติเมตร แถบบนขมวดเป็นวงกลมขนาดวัดเส้นผ่าศูนย์กลางวงใน
๑ เซนติเมตร ทางต้นอินทรรูปติดแถบไหมสีทองกว้าง ๑ เซนติเมตร จำนวน ๓ แถบ โดยในแต่ละแถบ
เว้นระยะห่างกัน ๔ มิลลิเมตร และประดับเข็มดอกอินทนิลของมหาวิทยาลัยแม่โจ้ด้วยโลหะดุนนูนสีทอง
สูง ๑.๕ เซนติเมตรเหนือแถบขึ้นไป ให้มีลักษณะตามรูปที่ ๑๒ แนบท้ายข้อบังคับนี้

(๔) พนักงานมหาวิทยาลัยประเภทวิชาการตำแหน่งศาสตราจารย์ ประเภทผู้บริหาร
ตำแหน่งอธิการบดี และประเภทวิชาชีพเฉพาะหรือเชี่ยวชาญเฉพาะระดับเชี่ยวชาญพิเศษ ให้ใช้อินทรรูป
อ่อนมีแถบกว้าง ๕ เซนติเมตร ยาวตามความยาวปาก พื้นสีงาช้าง มีแถบไหมสีทองขนาด ๑ เซนติเมตร แถบ
บนขมวดเป็นวงกลมขนาดวัดเส้นผ่าศูนย์กลางวงใน ๑ เซนติเมตร ทางต้นอินทรรูปติดแถบไหมสีทองกว้าง
๑ เซนติเมตร จำนวน ๔ แถบติดกัน และประดับเข็มดอกอินทนิลของมหาวิทยาลัยแม่โจ้ด้วยโลหะดุนนูน
สีทองสูง ๑.๕ เซนติเมตรเหนือแถบขึ้นไป ให้มีลักษณะตามรูปที่ ๑๓ แนบท้ายข้อบังคับนี้

หมวด ๔
การแต่งเครื่องแบบพนักงานมหาวิทยาลัย

ข้อ ๑๒ การแต่งเครื่องแบบพนักงานมหาวิทยาลัยหากประสงค์จะประดับเครื่องหมายอื่น ให้ประดับตามพระราชบัญญัติเครื่องแบบข้าราชการฝ่ายพลเรือน โดยอนุโลม ในกรณีเป็นงานศพ ซึ่งมีกำหนดการระบุให้แต่งกายเต็มยศ ครึ่งยศ หรือปกติขาว ไว้ทุกขให้สวมปลอกแขนสีดำที่แขนเสื้อ ข้างซ้าย

ข้อ ๑๓ ให้พนักงานมหาวิทยาลัยแต่งเครื่องแบบปฏิบัติงานในการปฏิบัติงานประจำวันได้

ข้อ ๑๔ ให้พนักงานมหาวิทยาลัยแต่งเครื่องแบบปฏิบัติงาน หรือเครื่องแบบพิธีการ ในการเข้าร่วมงานพระราชพิธี รัฐพิธี หรือพิธีต่าง ๆ ตามที่ระบุในหมายกำหนดการหรือกำหนดการ และโอกาสอื่น ๆ ตามที่มหาวิทยาลัยกำหนด

ประกาศ ณ วันที่ ๒๐ มกราคม พ.ศ. ๒๕๖๕



(นายอำนาจ ยศสุข)

นายกสภามหาวิทยาลัยแม่โจ้

เอกสารแนบท้ายข้อบังคับมหาวิทยาลัยแม่โจ้ ว่าด้วยระเบียบพนักงานมหาวิทยาลัย พ.ศ. ๒๕๖๕

เครื่องหมายต่าง ๆ

รูปที่ ๑

คุมตราสัญลักษณ์มหาวิทยาลัย



รูปที่ ๒

เข็มตราสัญลักษณ์มหาวิทยาลัย



รูปที่ ๓

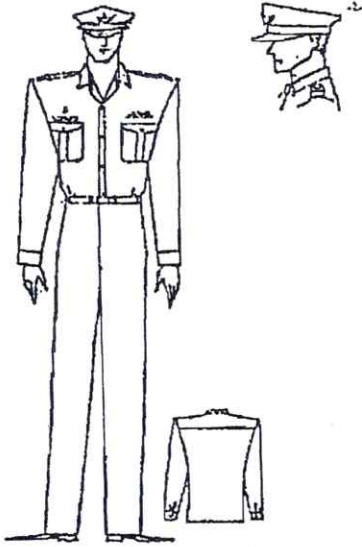
เครื่องหมายหน้าหมวก



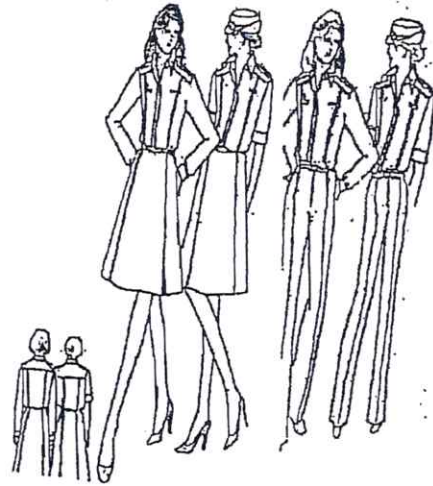
เครื่องแบบปฏิบัติงาน

รูปที่ ๔

เครื่องแบบสีกากีคอพับ
ผู้ชาย

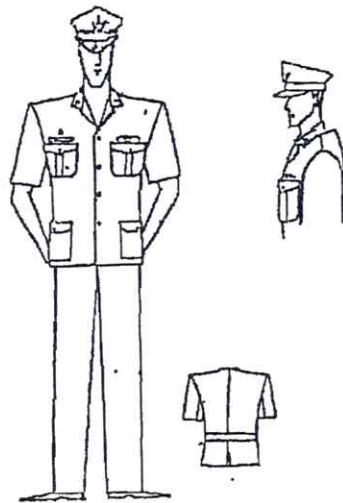


เครื่องแบบสีกากีคอพับ
ผู้หญิง

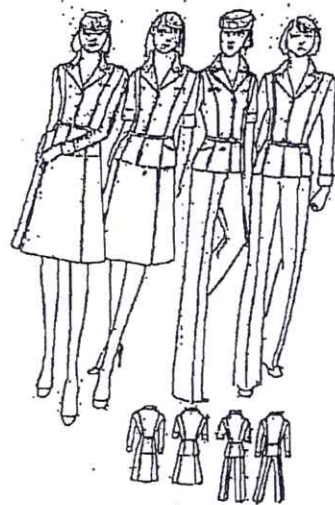


รูปที่ ๕

เครื่องแบบสีกากีคอเบาะ
ผู้ชาย



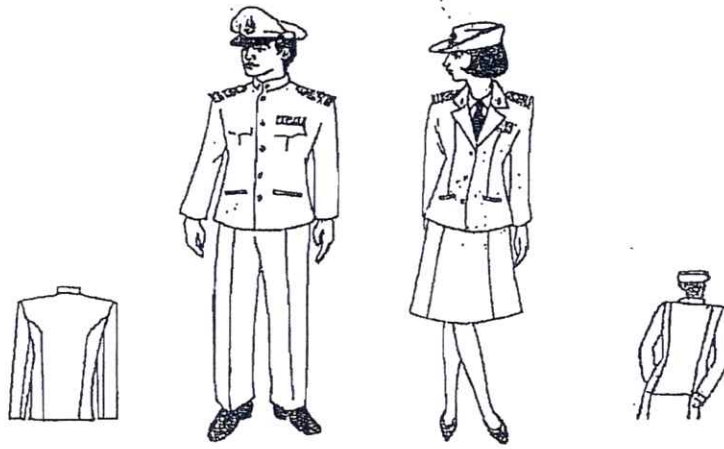
เครื่องแบบสีกากีคอเบาะ
ผู้หญิง



เครื่องแบบพิธีการ

รูปที่ ๖

เครื่องแบบปกติขาว



รูปที่ ๗

เครื่องแบบครึ่งยศ



รูปที่ ๘

เครื่องแบบเต็มยศ



อินทรรณู
รูปที่ ๙
อินทรรณูแข็ง



อินทรรณูอ่อน
รูปที่ ๑๐



รูปที่ 11



รูปที่ 12



รูปที่ 13

